
ERASMUS+

Projekti kood: 2021-1-RO01-KA220-VET-000025577

Projekti pealkiri: Good governance practices in agricultural cooperatives
(GGPAC)

**Töövahend „Põllumajandusühistu korraldus, toimimine ja
valitsemine“**

La Coopération Agricole Auvergne-Rhône-Alpes

Prantsusmaa, 2023

Sisu

1. SISSEJUHATUS	4
2. MÕJU PÕLLUMEJALE	6
• Pakkuda paremaid turundus- ja tasustamisvõimalusi	6
• Turvalisuse tagamine	6
• Koolitus ja tugi	7
• Sotsiaalsete sidemete loomine ja hoidmine	7
• Noorte põllumeeste toetamine ja põlvkondade uuendamisse investeerimine	8
3. MÕJU PÕLLUMAJANDUSTAVATE MUUTUSELE	10
4. MÕJU TAIMEDELE JA LOOMASTIKULE	12
• bioloogilise mitmekesisuse säilitamine	12
• Loomade heaolusse panustamine	12
• Keskkonna kaitsmine kogu tarneahelas	13
5. MÕJU INIMESELE	13
• Rakendada koostööpõhimõtteid – demokraatia, võrdsus, avatus	13
• Ohutu ja kvaliteetse toidu pakkumine	14
• tihedamad sidemed tootjate ja tarbijate vahel	15
• Tarbijale tähenduse toomine	16
6. MÕJU PIIRKONNALE	17
• Tegevuse säilitamine piirkonnas	17
• Tootmise ümberpaigutamine piirkonnas	18
• Kogukonnas kaasa löömine	19
• Maapiirkondade taaselustamine	19
• Piirkonna identiteedi, ajaloo ja traditsioonide kaitsmine	20
• piirkonna stimuleerimine sotsiaal-majanduslikust vaatepunktist	20
7. MÕJU TÖÖSTUSELE	20
• Tööstuse struktureerimine riske piirates	20
• Uute tööstusharude arendamine	21
• Jälgitavuse tagamine talust lauani	23
• Koostöö tööstuse heaks	23
• Kogunemine föderatsiooni – <i>La Coopération Agricole</i> – ümber, et koos tegutseda	23
8. HEA JUHTAMISVAHENDI TÄHTSUS PÕLLUMAJANDUSÜHISTE POSITIIVSE MÕJU JAOKS	26
9. ENDINE AUX FONDAMENTAUX DE LA COOPERATION : GUIDE D'UTILISATION DE LA FORMATION	28
• 1. osa: ühistumudel	30
• 2. osa: Ühistuliikmete õigused ja kohustused	42
• 3. osa: Ühistulik juhtimine	52
• 4. osa: teavitamiskohustused	66
• 5. osa: Administraatorite kohustused	67
• 6. osa: 69. strateegia sissejuhatus	68

Töövahendi koostas La Coopération Agricole Auvergne-Rhône-Alpes. Väljaanne on üks Erasmus+ projekti „Good Governance Practices in Agricultural Cooperatives – GGPAC“ (2021-1-RO01-KA220-VET-000025577) tulemustest. Projekti eesmärk on toetada põllumajandusühistute juhte nende töös, aidates koolituste kaudu kaasa põllumajandusühistute hea valitsemise tavade edendamisele ja vajalike kompetentside arendamisele. Lisaks vahetatakse projekti käigus uusi ja innovaatilisi tavu, sealhulgas erinevaid multidistsiplinaarseid lähenemisviise.

Projekti partnerid:



Rahastatud Euroopa Liidu poolt. Avaldatud seisukohad ja arvamused on ainult autori(te) omad ega pruugi kajastada Euroopa Liidu või Euroopa Hariduse ja Kultuuri Rakendusameti (EACEA) seisukohti ja arvamusi. Euroopa Liit ega EACEA nende eest ei vastuta.



1. SISSEJUHATUS

"Ühistu on autonoomne ühendus isikutest, kes on vabatahtlikult ühinenud oma ühiste majanduslike, sotsiaalsete ja kultuuriliste vajaduste ja püüdluste rahuldamiseks ühiselt omatava ja demokraatlikult kontrollitud ettevõtte kaudu" (International Cooperative Alliance, 1995). Ühistud põhinevad ühistel väärtustel, milleks on vastastikune abi, vastutus, demokraatia, võrdsus, võrdsus ja solidaarsus (International Cooperative Alliance, 1995). Neid juhivad seitse põhimõtet, mida nimetatakse "koostöö põhimõteteks" (International Cooperative Alliance, 1995):

1. Vabatahtlik ja avatud liikmelisus: ühistu liikmeks astumine on vabatahtlik toiming, mis on avatud kõigile, kes saavad ühistu teenuseid kasutada ning ühistu ei saa kedagi diskrimineerida näiteks soo, sotsiaalse staatuse või usutunnistuse alusel.
2. Demokraatlik liikmete kontroll: ühistuid juhivad demokraatlikult nende liikmed. Esmasühistutes leiame põhimõtet "üks inimene, üks hääl" ja juhtimist üldkoosolekul valitud juhatuse poolt (esindusdemokraatia).
3. Liikme majanduslik osalus: iga liige peab panustama ühistu osakapitali proportsionaalselt tema tegevusega ühistuga.
4. Autonoomia ja sõltumatus: isegi kui ühistu sõlmib partnerlussuhteid teiste üksustega, peavad liikmed alati saama teostada iseseisvalt demokraatlikku kontrolli ühistu üle.
5. Haridus, koolitus ja teave: ühistud on pühendunud nii oma liikmete ja töötajate kui ka üldsuse harimisele, et tagada ühistu tõrgeteta toimimine.
6. Ühistutevaheline koostöö: koostööd tehes tugevdavad ühistud liikumist erinevatel tasanditel (kohalik, riiklik, piirkondlik ja rahvusvaheline).
7. Mure kogukonna pärast: ühistud on pühendunud oma kogukondade jätkusuutlikule arengule, austades samal ajal oma liikmete strateegilisi otsuseid.

Lisaks nendele põhimõtetele on ühistud kapitalistlikud ettevõtted ja see omadus kajastub nende aastase ülejäägi jaotamise praktikas. Tegelikult jaotatakse ühistu iga-aastane ülejääk

dividendidena liikmetele (proportsionaalselt nende tegevusega ühistuga), osade intressid on piiratud ja ühistutel on kohustus moodustada reserve, mida ühistu liikmete vahel jagada ei saa (La) Cooperation Agricole, 2020a).

Erinevate olemasolevate ühistuperede (*nt* ühistupangad, kasutajakooperatiivid) hulgas on põllumajandusühistuid. Sel juhul on ühistu liikmed põllumehed. Prantsuse maa- ja merekalapüügi koodeksis (Code rural et de la pêche maritime) määratletakse põllumajandusühistud kui ühingud, mille eesmärk on "põllumajandustootjate poolt kõigi vahendite ühine kasutamine, mis tõenäoliselt hõlbustavad või arendavad nende majandustegevust või parandavad või suurendavad kalapüügi tulemusi. see tegevus". Seega on ühistu raison d'être keskendunud oma liikmetele teenuse osutamisele nende tegevuses. Sellest hoolimata ei piirdu põllumajandusühistute mõju ainult nende eesmärgiga. Tegelikult on põllumajandusühistute tegevusest tulenevad positiivsed välismõjud mitmekesised, mõjutades erinevaid subjekte ja paljusid sidusrühmi. Seda nähtust tingivad head ühistu valitsemise tavad, mis omandatakse ühistuliikmete koolituse kaudu (kajab viiendat hariduse, koolituse ja teabe ühistu põhimõtet). Seega vaatleme töö esimeses osas järjestikku põllumajandusühistute positiivseid mõjusid ühiskonnale nende tegevuse ja põhimõtete kaudu. Teiseks, et laiendada põllumajandusühistute positiivset mõju liikmehariduse kaudu, pakume välja koostöö aluste koolitusvahendi diaporama vormis (juurde lisatud käesolevale dokumendile nimega *Lisa 1 – Tööriistakast " Põllumajandusühistu organisatsioon, tegevus ja juhtimine "*), mille pedagoogiline kasutusjuhend on saadaval käesolevas dokumendis (vt 9).

2. MÕJU PÕLLUMEJALE

Põllumajandusühistu eesmärk on aidata oma liikmestalu pidajaid nende tegevuses, seega tundub loogiline, et kõik põllumajandusühistute tegemised peaksid selles suunas ühtlustuma. Need võimaldavad taluniku kaubandust säilitada ka siis, kui ta ei ole soodsas turuolukorras (nt väike talu kõrgel mägedes, kus kogumine on keeruline).

- **Pakkuda paremaid turundus- ja tasustamisvõimalusi**

Põllumajandusühistud pakuvad vastastikuse sidumise kaudu võimalusi ühistute toodangule lisandväärtuse andmiseks, müügi suurendamiseks ning sellest tulenevalt põllumeeste-ühistute töötasu ja elukvaliteedi parandamiseks. Näiteks on *Cavac* (mitmeotstarbeline ühistu) välja töötanud e-kaubanduse saidi nimega *Terre de Viande*, mis jõuab linnaelanikeni, kes on rohkem kaldunud kohalike toodete kojutoomisele (La Coopération Agricole, 2016b). *Cofruid'oc* (puu- ja köögiviljaühistu) võimaldab tänu algatusele hinnata alandatud õunu uue sordi kaudu ümber, ühistu liikmetel saada paremat tasu. Tõepoolest, õunad, mis ei vasta värskete toodete turu kriteeriumidele, devalveeritakse ja müüakse alla nende tootmiskulude. Luues tootevaliku, mida müüakse nende kasutusväärtuse hinnaga, võimaldab ühistu saada põllumeestel oma toodangult paremat tasu (La Coopération Agricole, 2015). Ilma ühistuta poleks põllumeestel nendele võimalustele ligipääsu.

- **Pakkudes turvalisus**

Põllumajandusühistud pakuvad põllumajandustootjatele ka kindlustunnet mitmes valdkonnas, sealhulgas säästvamatele põllumajandustavadele üleminekul, mis on kõigi tootjate jaoks oluline küsimus. Näiteks *Cavaci Agri- Éthique* märgis, mis on kättesaadav kõikidele põllumajandusühistutele, võimaldab põllumeestel muuta oma tavasid säästvama põllumajanduse suunas, tagades samal ajal kindla hinna lepingu kehtivuse ajaks (sageli kolm aastat) (Agri- Éthique).

Fookus: Agri-Éthique silt





Cavac loodud jätkusuutliku lepingu tulemusel loodi see märgis 2013. aastal, et "tagada põllumeestele tasuv hind, säilitada kohalikku tööhõivet ning tegutseda keskkonna ja loomade heaolu nimel". Märgise spetsifikatsioonidele ja nõuetele vastavust kontrollib igal aastal kolmas organisatsioon ning mitu korda aastas tuleb kokku kontrollkomisjon.

Täna esindab *Agri - Ethique*'i märgis 1692 talu, 53 tarneahelat, 44 tootjat ja 42 tarbijabrändi partnerit, mis moodustab 56% Prantsuse õiglase kaubanduse toodete müügist.

(Allikas: <https://www.agriethique.fr/le-label/>)

(Allikas: <https://www.coop-cavac.fr/>)

- **Koolitus ja tugi**

Viienda hariduse, koolituse ja teavitamise põhimõtte kohaselt annavad põllumajandusühistud põllumeestele lisateadmisi, muutes nad oma kaubanduses ja ühistusiseses rollis tõhusamaks. Selle põhimõtte illustreerimiseks on Cavac näiteks koolitanud mõned oma liikmed mesinikeks, andes neile juurdepääsu uutele oskustele (eriti bioloogilise mitmekesisuse säilitamiseks) ja mitmekesisistades nende tegevust (La Coopération Agricole, 2023a). See projekt sai teoks ühistuliikmete soovil, mis peegeldab veel ühte põllumajandusühistute positiivset mõju põllumeestele: kuuludes oma liikmete hulka, toetab ühistu neid nende projektides. Tegelikult ei koolitanud Cavac mitte ainult osaleda soovivaid põllumehi, vaid toetas ka nende projekti, kogudes ja müües oma liikmete mett (La Coopération Agricole, 2023a).

- **Sotsiaalsete sidemete loomine ja hoidmine**

Põllumajandusühistud avaldavad mõju ka sellele, kes on põllumehe taga. Põllumajanduse halb enesetunne on murettekitav teema, eriti kuna MSA (2021) andmetel on "kindlustatud

põllumajandustootjatel suurem enesetapusrisk kui elanikkonnal". Põllumajandusühistud aitavad seda halba enesetunnet vähendada, luues (taas)eeskätt sotsiaalseid sidemeid põllumeeste vahel, kes on mõnikord isoleeritud oma töökoormuse, tohutute pindade ja maapiirkondade dünaamilisuse kadumise tõttu. Lisaks näitavad sellised algatused nagu *Allice ühistute liidu* algatatud algatus *Réseau Agrisentinelles põllumajandusühistute* rolli selles küsimuses (La Coopération Agricole, 2021a). Siin koolitatakse põllumeestega kokku puutuvaid tehnikuid halva enesetunde märke märkama, häirekella andma ja tegutsema.

- **Noorte põllumeeste toetamine ja põlvkondade uuendamisse investeerimine**

Tänapäeval on põllumajandusmaailmas üks üliolulisi küsimusi põlvkondade uuendamine. Tõepoolest, ettevõtlusega tegelevate põllumajandustootjate arv on juba mitu aastat pidevalt langenud (MSA, 2022). See probleem puudutab kõiki piirkondi ja sektoreid. Põllumajandusühistud on samuti selle nähtuse pärast mures ja mõnel juhul kahekordselt, sest nad peavad aitama mitte ainult põlvkondi tervikuna uuendada, vaid uuendada ka uusi põlvkondi ühistuid. Selle tulemusena on nad noortele põllumajandustootjatele tugevalt pühendunud ja rakendavad asutamist soodustavaid meetmeid: kolm ühistut neljast kinnitavad, et nad rakendavad konkreetseid toetusmeetmeid, mis on suunatud uutele koostööpartneritele ja/või ettevõtlusega alustavatele noortele (La Coopération Agricole, 2019e). Põllumajandusühistute pakutav toetus on mitmel kujul, sealhulgas rahaline toetus, tehniline toetus, haldusabi ning abi tootmisõiguste ja maakorraldusega (La Coopération Agricole, 2016a; La Coopération Agricole, 2019e). Tänu ressursside vastastikusele ühendamisele saavad põllumajandusühistud pakkuda ka garanteeritud tasu. Tõepoolest, selliste toodete puhul, mille ühistule tarnimise ja tarbijatele turustamise vaheline aeg on pikk (nt vein või peet), võimaldavad ühistud, makstes ettemakseid niipea, kui toode on tarnitud, noortel põllumajandustootjatel oma toodangust ära elada enne esimest müüki. Olles tarneahelas olulised ja tunnustatud tegijad, pakuvad põllumajandusühistud noortele talunikele

kaubanduslikke väljundeid (La Coopération Agricole, 2016a). Lisaks saavad nad tänu oma võrgustikule kasutusele võtta meetmeid üleandjate ja ülevõtjate kokkuviimiseks, mis võib isegi viia kahe inimese vahelise juhendamiseni (La Coopération Agricole, 2016a). Põllumajandusühistute toetus ettevõtete asutamisele võib toimuda ka tegevustena, mis on vähem seotud põllumajandusmaailmaga. Näiteks *Ferme de Figeac* aitab ka uustulnukate abikaasasid, mis hõlbustab asutamist (La Coopération Agricole, 2020c). *Sodiaal* on turule toonud kaubamärgi *Candia aide les jeunes agriculteurs* (Candia aitab noori põllumehi), kus selle piima karbi ostmise eest makstakse rahasumma, et aidata noortel põllumajandustootjatel alustada ettevõtlusega (Candia). Lõpuks töötavad sellised algatused nagu *Cyrhio* (sealihaühistu) noortega. Koostööpartnerid käivad põllumajanduskõrgkoolides, et anda tehnilisi kursusi loomade heaolu kohta (La Coopération Agricole, 2021a). Nii julgustavad nad kutsumusi ja on rohkem häälestatud noorema põlvkonna soovidele, võimaldades neil kohaneda. See partnerlus põllumajanduskeskkooli ja ühistu vahel on juba viinud tõuaretajate sisseseadmiseni ja suurendanud gümnaasiumi sealihatööstuse praktikantide arvu (La Coopération Agricole, 2021a).

Fookus: *Candia aide les jeunes agriculteurs's* piim



Sodiaal kuuluv kaubamärk *Candia* on turule toonud *Candia aide les jeunes agriculteurs* piimapakk (Candia aitab noori põllumehi). Ühe liitri piima ostmiseks annetakse viis senti solidaarsusfondi, et aidata noortel põllumeestel alustada ettevõtlusega. See fond annab noortele talunikele juurdepääsu koolitusele, tehnilisele ja materiaalsele abile ning rahavootoetusele juhul, kui piimahind langeb alla teatud piiri.

Tänu sellele algatusele aitab *Sodiaal* aastas 200 noortalunikul end ühistu sees sisse seada, aidates sellega kaasa põlvkondade uuenemisele. Lisaks aitab see algatus tagada tööstuse

pikaajalist tulevikku, säilitada töökohti ja piirkonna dünaamilisust, võimaldades samal ajal käivitada projekte, mis edendavad põllumeeste heaolu.

(Allikas: <https://www.candia.fr/jeunes-agriculteurs/>)

(Allikas : <https://sodiaal.coop/>)

3. MÕJU PÕLLUMAJANDUSTAVATE MUUTUSELE

Põllumajandustootjate ees seisvatest piirangutest paistab silma vajadus muuta tootmismeetodeid ja -tavasid. Tõepoolest, keskkonnavajaduse ja tarbijate nõudluse vahel on oluline, et need areneksid. Inimeste rühmana võivad põllumajandusühistud põllumajandustavasid mõjutada. *Vignerons de Landerrouat -Duras- Cazaugitat -Langoiran* (veiniühistu) illustreerivad seda mõju oma lähenemisviisi kaudu. Töötades mitmete agroökoloogiliste teemade ja probleemidega tegelevate mõttekodade kaudu, jagavad koostööpartnerid omavahelisi kogemusi, rääkides nii oma õnnestumistest kui ka vigadest (La Coopération Agricole, 2019a). Selline teadmiste edasiandmine parandab igaühe tehnikaid ja soodustab parimate tavade õppimist ning sellest tulenevalt ka vastutustundlikumale põllumajandusele üleminekut. Näiteks on istutatud konkreetset viinamarjasordid, et vähendada fütosanitaartoodete kasutamist, et lõpuks minna üle mahepõllumajandusele (La Coopération Agricole, 2019a). Lisaks toimivad põllumajandusühistud vahendajatena nende põllumajandustootjate ja teiste tööstusharudes osalejate vahel. Sel moel hõlbustavad põllumajandusühistud osalejate koondamist ja projektide käivitamist. Ühistu *Oxyane tõstab oma PrioriTerre* kaudu esile seda põllumajandusühistute pädevust assotsiatsioon. *PrioriTerre* koondab põllumajandussektori osalejaid, et viia ellu projekte " tervisliku, kohaliku ja keskkonnasõbraliku põllumajanduse kasuks " (PrioriTerre). Põllumajandustootjad, kellel on projekte, teevad need ettepanekuid ühingule, mis viib nad seejärel kontakti teiste osalejatega, kes soovivad neid rahastada. Sel moel võimaldavad põllumajandusühistute olemus ja tegevus põllumajandustavadel areneda ja lõppkokkuvõttes parandada nende mõju keskkonnale.

Fookus: *PrioriTerre* Ühing



PrioriTerre on ühistu *Oxyane* poolt 2021. aastal ellu kutsutud ühendus, mille eesmärk on koondada põllumajandus- toiduainesektori tegijaid, et toetada põllumajanduse ümberkujundamist. Põllumajandustootjad pakuvad oma projekte selle lähenemisviisi kohaselt ja ühendus aitab neid rahastada,

leides osalejaid, kes on valmis osalema ja jagavad samu veendumusi. Ühingul on kuus kolleegiumi: põllumehed, käsitöölised ja/või tootjad, tarbijate ühendused, partnerid, ettevõtted ja/või organisatsioonid ning turundajad. Need mängijad, kes on kaalul olevatest probleemidest huvitatud, on pühendunud kontrollitud ja sertifitseeritud spetsifikatsioonidele, mis tagavad jälgitavuse ja kvaliteedi. Nad osalevad ka põllumajandustootjate kavandatud projektide rahastamises. Tegevused on üles ehitatud erinevatele teemadele, nagu tolmeldajate kaitse, mahepõllumajandusele üleminek või taastuvpõllumajandus. Viimase puhul on näiteks eesmärk rajada kaksteist katseala, kus külvikordade ajal vähendatakse fütosanitaartoodete kasutamist.

Tänaseks on *PrioriTerre* panustanud põllumeestesse 5240 eurot ja katseviljelusse 25851 eurot.

(Allikas: <https://www.priori-terre.fr/>)

(Allikas: <https://www.groupe-oxyane.fr/>)

4. MÕJU TAIMEDELE JA LOOMASTIKULE

- **Säilitamine bioloogiline mitmekesisus**

Põllumajandus on sektor, mis mõjutab inimesi, loomi ja keskkonda. Põllumajandusühistud on ettevõtted, mis oma edendatavate parimate tavade kasutuselevõtuga avaldavad oma keskkonnale positiivset mõju. Põllumajandusühistud tegutsevad eelkõige selle nimel, et säilitada nii loomade kui ka taimede elurikkus. Näiteks säilitades viinamarjasortide mitmekesisust, nagu teeb *Vinovalie* ühistu, või korraldades kaitstud geograafiliste tähiste loomise kampaaniat, nagu teeb ühistu *Agnellu e caprettu di Corsica* korsika kitsede jaoks (La Coopération Agricole, 2023a).

- **Loomade heaolusse panustamine**

Lisaks põllumeeste heaolule avaldamisele on põllumajandusühistud tegemas algatusi, mis parandavad loomade heaolu. Näiteks on ühistu *Terrena* loonud rakenduse - *Tibena* -, mis on loomakasvatuses loomade heaolu puudutav otsustusvahend (La Coopération Agricole, 2021a). Algselt ühistuliikmetele mõeldud rakendust kasutavad nüüd ka teised sektori sidusrühmad, näiteks põllumajandusüliõpilased ja tööstusega seotud organisatsioonid.

Fookus: *Tibena* Rakendus



2015. aastal töötas ühistu *Terrena* välja loomade heaolu mõõtmise mõtteviisi, mis võtaks arvesse kasutusele võetud vahendeid, aga ka otseseid tagajärgi loomadele.

Tulemuseks on nutitelefoni rakendus nimega *Tibena*, mis mõõdab loomade heaolu 80 indikaatori abil, eesmärgiga pigem parandada ja edeneda kui karistada. Hindamine toimub

koostöös tehnikuga, kiiremini ja lihtsamalt. Rakendus on loodud arenema, kui ka põllumeeste oskused paranevad.

Algselt seafarmide jaoks välja töötatud rakendust laiendatakse nüüd ühistu üldise säästva lähenemisviisi osana teistele põllumajandusliikidele, näiteks linnukasvatusele.

(Allikas: <https://solutions.lacooperationagricole.coop/action/terrena-une-appli-pour-soigner-les-animaux>)

(Allikas: <https://www.terrena.fr/>)

- **Keskkonna kaitsmine kogu tarneahelas**

Keskkonnahoius on põllumajandusühistud tänu oma positsioonile strateegilises rollis. Tõepoolest, nad on mängijad, kellel on linke nii üles- kui allavoolu. Põllumajandusühistud saavad tarnida sisendeid põllumajanduslikuks tootmiseks, koguda liikmetelt toodangut, müüa ja töödelda seda toodangut ning turustada seda professionaalidele (nt ehitusmaterjalid) või eraisikutele (nt supermarketid). Nii aitavad põllumajandusühistud eelnevat tegevust kontrollides vähendada nii enda kui ka teiste huvirühmade, näiteks tarbijate, tegevuse keskkonnamõju. Näiteks *Novial* (teraviljaühistu *Noriap tütarettevõtte*), koolitades oma juhte keskkonnasäästliku sõidu alal ja hankides toorainet kohapeal, vähendab keskkonnamõju oma ja nende tooteid, kes ostavad selle tooteid (La Coopération Agricole, 2020c). Veel üks kõnekas näide on *Candia* kaubamärgist (osa piimaühistust *Sodial*): pakkudes piima uuenduslikes, vähese süsinikdioksiidiheitega pakendites, vähendab ühistu oma süsinikdioksiidi heitkoguseid tootmise ajal, tarbimisest ja pakendite taaskasutamisega seotud süsinikdioksiidi heitkoguseid (La Cooperation Agricole, 2020c). See algatus võtab arvesse kogu toote elutsükli.

5. MÕJU INIMESELE

- **Rakendage koostööpõhimõtteid – demokraatia, võrdsus, avatus**

Põllumajandusühistutel on tänu väärtustele ja põhimõtetele oma roll võrdsuse ja sugudevahelise võrdõiguslikkuse säilitamisel. Tõepoolest, ühistute esimene põhimõte on vabatahtlik ja avatud liikmelisus, mis tähendab, et kedagi ei saa diskrimineerida soo või sotsiaalse staatuse alusel. Nende põhimõtete edasiseks toetamiseks aitavad mõned ühistud ühistutel omandada vajalikku aktsiakapitali (näiteks maksete jaotamise teel) või julgustavad naisi liituma direktorite nõukogudega, nagu näiteks *Coopérative de la Vallée de la Siagne et de la Vallée dorée* (La Coopération Agricole, 2020c). Võrdsus ja demokraatia säilivad ka tänu ühistute põhimõtetele ja põllumajandusühistute põhikirjadele (vrd teine põhimõte) ning see kajastub nende praktikas. Näiteks liikmete-ühistute tasustamine on õiglane ja läbipaistev: dividendid on proportsionaalsed ühistuga tehtava tegevusega ning tasustamise diferentseerimine vastavalt kvaliteedile on teada, kirja pandud ja kõigile kättesaadav. Selle demokraatliku valitsemistava säilitamiseks peavad ühistud korraldama korralise iga-aastase üldkogu, kus ühistu liikmed hääletavad otsuste üle. Teatud otsused, näiteks põhikirja muutmine, nõuavad erakorralise üldkogu hääletamist, kinnitades nii viimase suveräänset rolli. Need näited rakendavad ühistu põhimõtteid praktikas.

- **Pakkumine ohutu , kvaliteetne toit**

Põllumajandusühistutel on inimeste toitmisel oluline roll. Tegelikult moodustavad nad 40% Prantsusmaa põllumajandustoodete müügist ja neile kuulub iga kolmas toidubränd (La Coopération Agricole, 2022c). Seega, pakudes kvaliteetseid jälgitavaid tooteid, parandavad põllumajandusühistud inimeste toitumist. See kajastub eelkõige toodetes, mida põllumajandustootjad kasutavad. Näiteks *Le Gouessant* (mitmeotstarbeline ühistu), kasutades koostööpartnerite loomade toitmiseks inimtoidu kaastooteid, pakub see lõpptarbijale lisakvaliteeti (La Coopération Agricole, 2015). Lisaks saavad põllumajandusühistud juhtivate kaubamärkide kaudu parandada inimeste toitumise toiteväärtust, muutes oma toodete koostist. Nii on ühistu *Limagrain* (teraviljaühistu), mis oma laste seas liidri *Savane* kaubamärgi kaudu on pühendunud toitumise parandamisele, näiteks vähendades oma toodete suhkrusisaldust ja muutes oma toitumisskoori (La) Cooperation Agricole, 2020c). Veelgi enam,

põllumajandusühistud toovad inimesteni kvaliteetset toitu tooteohutuse ja jälgitavuse kaudu, kuna nad kontrollivad sageli nii tootmis- kui ka töötlemisetappe. See väljendub näiteks ühistute toodete päritolu- ja kvaliteedimärkide suures hulgas (La Coopération Agricole, 2022a). Lisaks kvaliteetsele toidule, mida põllumajandusühistud pakuvad, tegutsevad nad ka inimeste nimel, tehes selle kvaliteetse toidu kättesaadavaks võimalikult paljudele inimestele. Tegelikult, kuna põllumajandusühistud saavad hakkama kõigega alates kogumisest ja töötlemisest kuni oma toodete turustamiseni (turustaja kaudu või otse oma kauplustes), vähendavad nad toodetele esitatavaid kulusid, mis omakorda alandab hindu ning muudab toote kättesaadavamaks ja taskukohasemaks. .

Fookus: *Jacquet Brossardi* kohustused

 **Limagrain**
de la terre à la vie



Osana oma sotsiaalselt vastutustundlikust lähenemisviisist teeb ühistu *Limagrain* oma kaubamärkide *Jacquet* ja *Brossard* kaudu uuendusi, et täiustada oma tooteid eesmärgiga pakkuda tarbijatele kvaliteetset toitu. Töötades suhkru-, soola- ja kiudainesisaldusega, on need kaubamärgid parandanud oma toodete toiteväärtust. Näiteks 2016. aastal tõid nad turule hulga suhkrlisandita võileibasid. Lisaks soovivad need kaubamärgid jõuda lähemale ka tarbijatele ja nende ootustele, piirates oma toodetes vastuoluliste koostisosade, näiteks palmiõli, kasutamist. Lõpuks on nad pühendunud tarbijate teavitamisele ja harimisele, et parandada nende toitumisharjumusi. Näiteks on nad kõikidele oma toodetele kinnitanud nutri -skoori ja toonud pakendil esile toitumissoovitused.

(Allikas: <https://www.jacquetbrossard.com/nos-engagements/>)

(Allikas: <https://www.limagrain.com/>)

- **Tootjate ja tarbijate vahelised tihedamad sidemed**

Põllumajandusühistud avaldavad mõju mitte ainult inimestele ja nende toidule, vaid ka inimestele kui tarbijatele. Tõepoolest, olles tarbijatega otsekontaktis (oma toodete, töötajate või pakendite kaudu), saavad põllumajandusühistud esialgu paremini ja kiiremini vastata tarbijate ootustele. Näiteks *La Coopérative laitière de la région Lochoise* on oma tehastes ja administratiivruumides juurutanud otsemüügipoe, et saada klientidelt oma toodetele kohest tagasisidet sarnaselt tarbijapaneeliga (La Coopération Agricole, 2016b). Teiseks võivad põllumajandusühistud täita tarbijaid harivat rolli. Euredeni ühistu oma *D'Aucy kaubamärgiga kasutab oma pakendeid, et tõsta teadlikkust probleemidest, mis on seotud põllumajandustootjate üleviimisega säästvamatele tootmisviisidele, näidates samas, et osa makstud hinnast annetakse ümberkorraldamisabiks* (La Coopération Agricole, 2021b). Põllumajandusühistud, kes tegutsevad ühenduslülina põllumajandustootja ja tarbija vahel ning teades, mis on mõlema jaoks kaalul, saavad tarbijaid kõige paremini teavitada põllumajandusmaailma probleemidest. Selle punkti illustreerimiseks võime taas tsiteerida *Cofruid'oci eelmist algatust*, mis, luues madalama klassi õuntest uue tootesarja, näitab tarbijatele põllumajandustoodete tegelikkust. See lõhub sageli propageeritavat kuvandit täiuslikkusest ja peaks pikemas perspektiivis piirama tarbijate toiduraiskamist.

- **Tarbijale tähenduse toomine**

Tarbija jaoks ei ole põllumajandusühistult toote ostmine tähtsusetu. Tõepoolest, tarbijad seostavad ühistuid kolme mõõtmega: lähedus, põllumajandus ja kollektiiv (Faure- Ferlet *et al.*, 2017). Ühistute selline kujutamine põhineb klišeedel, kuna tarbijad ei ole põllumajandusühistute tegelikkusega kursis: nad tajuvad, et nad ei suuda toota tööstuslikke ja töödeldud tooteid ning kujutavad neid pigem väikeste struktuuridena, mis toodavad käsitööstuslikke tooteid (Faure- Ferlet *et al.*, 2017). Põllumajandusühistud võivad aga moodustada suuri ühistugruppe mitme tüürettevõttega ja pakkuda tööstustooteid (nt Põllumajandusühistu, mis pakub röstimiseks paneeritud Camembert). Kuid vaatamata sellele mudeli võõrasusele on tarbijatel põllumajandusühistutest positiivne kuvand, mis annab neile eelise traditsioonide ja kvaliteediga seotud argumentide üle suhtlemisel (Faure- Ferlet *et al.*,

2017). Ühistuid peetakse ka sotsiaalselt vastutustundlikumaks kui nende ühistu mittetegevaid kolleege (Lecuyer *et al.* , 2021). Lisaks peavad tarbijad ühistute tooteid tervislikumateks, parema maitsega ja kvaliteetsemaks (Faure- Ferlet *et al.* , 2020). Ühistulik juhtimine ei ole mõttekas ainult toote omaduste poolest. Tõepoolest, kui ettevõtte kommunikeerib oma müügihinna kujunemist, siis sotsiaalselt vastutustundliku tarbija jaoks tajutakse tootjale makstavat hinda õiglasemana, kui ettevõtte on ühistu, kui siis, kui ta seda ei ole (Tsiapkolis *et al.*, 2023). Seega loob ühistu valitsemise mainimine tarbijale tähenduse, mis kujutab endast võimalust põllumajandusühistutele. Tarbijad on tõepoolest valmis maksma ühistute toodete eest näiteks seetõttu, et neid peetakse ainulaadseteks (Capelli *et al.* , 2019), sotsiaalselt vastutustundlikeks (Lecuyer *et al.* , 2021) või seetõttu, et hind, mida nad tootjale maksavad, on tajutakse õiglasemana kui koostöövõimetuid ettevõtteid (Tsiapkolis *et al.* , 2023). Sellest hoolimata teavitavad põllumajandusühistud oma juhtimismudelit pakendil väga vähe (Tsiapkolis, 2023). Põllumajandusühistud mõjutavad seega inimesi kui selliseid ja tarbijaid.

6. MÕJU PIIRKONNALE

- **Säilitamine tegevust piirkonnas _**

Prantsusmaal on põllumajandusühistel spetsiifiline tunnus: territoriaalse piirkonna mõiste (Prantsuse maa- ja merekalapüügi seadustik). Ühistuliikmete talud peavad asuma ühistu põhikirjaga määratud territooriumil: seda nimetatakse territoriaalringkonnaks. Seega säilitavad põllumajandusühistud oma olemuselt piirkonnas töökohti. Sellest põllumajanduse ülalpidamisest territooriumil tulenevad muud tegevused, mis annavad energiat kogu territooriumile. Tõepoolest, ühistu *Limagrain* illustreerib seda punkti hästi oma "tööstusliku lühise" (*Limagrain*) abil. Ühistu liikmete tingimuste parandamiseks hindade stabiliseerimise ja seemnekvaliteedi kontrollimise kaudu on *Limagrain* korraldanud seemnetootmisahela, saagikoristuse, jahvatamise ja valmistoodete tootmiskohad ühe territooriumi ümber. Sel moel on ühistu võimaldanud väärtustada ühistute toodangut, hoides neid piirkonnas, ning luua samasse piirkonda uusi töökohti, seda elavdades.

- **Tootmise ümberpaigutamine piirkonnas _ _**

Põllumajandusühistud otsivad põllumeeste teenistuses väljundeid, et oma liikmete tasustada. See tähendab kohaliku tegevuse säilitamist, aga ka kadunud või kadumise äärel oleva tootmise ümberpaigutamist. Näiteks avas *UCAL*-i ühistute liit 2022. aastal tritureerimistehase, et vältida tootmise ümberpaigutamist (*UCAL*). Asub loomakasvatuspriirkonnas, loomasööda vajadus on suur ning sojajahu on loomasööda peamine valguallikas (Prantsuse ökoloogilise ülemineku ja territoriaalse ühtekuuluvuse ministeerium). Kuid sojaubade importimisel sõltub Prantsusmaa Lõuna-Ameerika riikidest (peamised sojaubade eksportijad) (Prantsuse ökoloogilise ülemineku ja territoriaalse ühtekuuluvuse ministeerium). Seega on selle tootmise ümberpaigutamine toidusuveräänsuse ja sõltumatuse huvides suur väljakutse. *UCAL* -i tehas töötleb ühistu liikmete kasvatatud rapsi, päevalille ja sojaubasid ning kui toode on töödeldud, varustab piirkonna loomakasvatajaid õlikoogiga ning müüb õli teistele sektoritele, näiteks toiduainetööstusele. Loomakasvatajatele vajaliku tootmise ümberpaigutamise kaudu võimaldavad põllumajandusühistud neil piirkonnas oma tegevust säilitada, muutes nad konkurentsivõimelisemaks.

Fookus: *UCAL* tritureerimisraamistik



2022. aastal avas *UCAL* ühistute liit oma tritureerimistehase. Siin väärtustatakse ühistu seemnetootmist otsese kohaliku töötlemisega õliks ja õlikoogiks. Tehase toodetav õli on mõeldud toidu-, kosmeetika- ja farmaatsiatööstusele, toodetud õlikooki kasutatakse loomasööda koostises. Kuna loomakasvatus on piirkonnas oluline tegevusala, on see tehas sellele eriti kasulik ning *UCAL* toob töötlemisraamistikud tootmismaatükkidele lähemale. Selle algatuse kaudu vähendavad liidu ühistud oma süsiniku jalajälge, vähendades transporti, parandades oma toodangu kvaliteeti ja kindlustades oma liikmete tasu läbi oma tegevuse mitmekesistamise. Lisaks parandab see

uus tegevus jälgitavust ja kvaliteeti nii põllumajandustootjate jaoks, kes oma kariloomi toidavad, kui ka tarbijate jaoks, kellel on rohkem teavet ja kvaliteetsem toit.

(Allikas: <https://www.ucal.coop/valoriser/les-proteines/>)

(Allikas : <https://www.ucal.coop/lusine-ucal-stockage-et-proteines-inauguree-le-23-septembre-2022/>)

- **Kogukonnas kaasa löömine**

Tänu kogukonnale pühendumisele on põllumajandusühistud oma piirkonnas kaasatud erinevatel tasanditel. Näiteks ühistu *Le Gouessant* toetab ja osaleb kohalikes kultuuritegevustes nagu *Les Vieilles Charrues* (muusikaüritused), sporditegevused *En avantiga Guingampi* jalgpalliklubi ja ülikooliüritused *Rennes'i ülikooliga 1* (La Coopération Agricole, 2022a).

Fookus: *Le Gouessant* ja selle osalust piirkonnas



Ühistu *Le Gouessant* aitab säilitada oma piirkonnas äritegevust ja aitab kaasa ka selle atraktiivsusele. Näiteks on ühistu kohaliku festivali *Les Vieilles partner ja sponsor Charrues*. Samuti on see seotud erinevate tasandite õpilastega. Näiteks pandeemia ajal annetas ta kohalikule CROUSile (ülikooli teenused) kaheksa tonni kartuleid, et toita vähekindlustatud üliõpilasi. Lisaks teeb see koostööd *Rennes'i ülikooliga* toidu ja hästi söömise osas. Ühistu osaleb ka mitmetes kohalikes töörühmades.

(Allikas: <https://www.legouessant.com/developpement-territorial/>)

- **Maapiirkondade elavdamine**

Pealegi on põllumajandusühistel maapiirkondadele positiivne mõju: seda näitab tõsiasi, et Prantsusmaal asub 74% ühistute peakontoritest maapiirkondades (La Coopération Agricole,

2022c). Olles teadlikud oma piirkonna probleemidest, saavad põllumajandusühistud võtta meetmeid, näiteks vähendada isolatsiooni ja võidelda teatud teenuste kadumise vastu. Nii on näiteks ühistu *Cevinor puhul*, kes müüb oma tooteid rändkaupluste kaudu veoautodena, mis sõidavad küladesse, kus pole lihapoodi (La Coopération Agricole, 2016b).

- **Piirkonna identiteedi, ajaloo ja traditsioonide kaitsmine**

Põllumajandusühistel on ka oma roll piirkondliku või kohaliku identiteedi säilitamisel. Tõepoolest, samal territooriumil asuvaid talupidajaid ühendades ja rühmitades saavad nad kaitsta oma traditsioone ja tooteid, näiteks töötades kaitstud päritolunimetuse tunnustamise nimel, nagu on teinud *Isigny Sainte- Mère* (piimaühistu) (La Coopération Agricole), 2016c). Edasikandmine ja pikaajaline visioon on põllumajandusühistute olemuslikud väärtused ning tänu oma seotusele territooriumil ja kogukonnaga saavad nad edasi kanda kohaliku kultuuripärandit. Näiteks *Cave cooperative de Monbazillac* ostis Monbazillaci lossi piirkonna pärandi säilitamiseks: loss on avalikkusele avatud ja sellest on saanud muuseum (Sud Ouest, 2022).

- **Piirkonna stimuleerimine sotsiaal-majanduslikust aspektist**

Sotsiaal-majanduslikust aspektist on põllumajandusühistel piirkonnale suur mõju. Tegelikult tekib piirkonnas kaks miljonit põllumajandusühistute teenitud müügi miljoni kohta (La Coopération Agricole Nouvelle-Aquitaine, 2021). Põllumajandusühistute sektor kuulub 5% suurima kordistava mõjuga sektorite hulka (La Coopération Agricole Nouvelle-Aquitaine, 2021). Lisaks ei ole kasu ainult majanduslik, kuna miljon ühistu müüki toetab rohkem kui 15 töökohta Nouvelle-Aquitaine piirkonnas (Prantsusmaa) (La Coopération Agricole Nouvelle-Aquitaine, 2021).

7. MÕJU TÖÖSTUSELE

- **Tööstuse struktureerimine riske piirates**

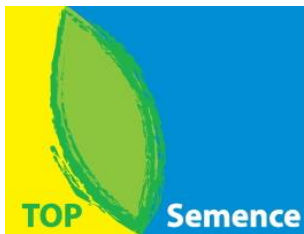
Põllumajandusühistud mängivad põllumajandus- ja toiduainesektoris üliolulist rolli. Tänu oma organisatsioonile aitavad nad neid tööstusi struktureerida. Esiteks, kuna ühistud on inimeste rühmad, mõjutab hea tava rakendamine ühistus paratamatult rohkem põllumehi kui üksiktalus sees tehtud otsus. Teiseks on põllumajandusühistute otsused põllumeeste enda otsused, mis seadustab neid ja hõlbustab nende vastuvõtmist. Lõpuks tähendab ressursside vastastikune jagamine ka riskide vastastikust ühendamist, mis võimaldab katsetada uusi tavasid territooriumi ühes osas enne nende levitamist kogu tööstuses. *Agriali algatus Réseau Grandeur Nature* loomisel on selle viimase punkti suurepärase näide. Kontseptsioon seisneb uuenduslike tehnikate ja tavade katsetamises mõne ühistu liikmete krundil, et uuendada ja täiustada sektorit enne uue praktika rakendamist ja selle sektoris edendamist (La Coopération Agricole, 2019c).

- **Uute tööstusharude arendamine**

Põllumajandusühistud aitavad lisaks sektori struktureerimisele kaasa ka uute loomisele. Tõepoolest, nagu eespool selgitatud, soovivad põllumajandusühistud säilitada kohalikku tegevust, tagada ühistutele tasu ja pakkuda kvaliteetseid tooteid inimestele, kellega nad on tihedalt seotud. Tarbijaid kuulates ja oma liikmete toodangut maksimaalselt ära kasutades on põllumajandusühistel oluline roll uute sektorite väljaselgitamisel ja arendamisel. Nad suudavad vastata nii toiduga seotud kui ka toiduga mitteseotud väljakutsetele. Näiteks ühistute liit *TOP Semence* tegeleb gluteenivaba toiduga, arendades Kagu-Prantsusmaal kinoa tootmisahelat (tootmine on Prantsusmaal vähe levinud, 70% Prantsusmaa kvinoaseemnete tarbimisest imporditakse) (*TOP Semence*). Eksperimenteerides oma katsekeskuses viljelustehnikaid, püüab *TOP Semence* kohandada kinoa kasvatamist kagupiirkonnaga, võimaldades Prantsuse mängijatel ise tarbimisvajadusi rahuldada (*TOP Semence*). *TOP Semence* reageerib ka toiduks mittekasutatavate tööstusharude väljakutsetele, investeerides ja arendades taimset sektorit kanepiseemnete ja -tootmisega tööstus- ja bioallikatega materjalides (*TOP Semence*). *Cavac* osaleb ka selle sektori arendamisel, kuna ta on "ainus Euroopa operaator, kes valdab ehitusturu jaoks sertifitseeritud biomaterjalide täielikku sektorit"

(La Coopération Agricole, 2015). See protsess on olnud pikk ja keeruline, kuid see on võimaldanud rahuldada turu vajadusi, korraldades ehitustööstusele kanepi tarneahela. Nii avaldavad põllumajandusühistud mõju uute väärtusahelate kujunemisele, kuna suudavad siduda tarbijate ja turu ootused põllumeeste põllumajandustavade ja strateegiliste otsustega. Lisaks, kuna põllumajandusühistud on inimeste rühmad, võivad need ühistute algatused jõuda paljude sidusrühmadeni.

Fookus: *TOP Semence*'i tööstusharude arendamine



Ühistuliit *TOP Semence* reageerib uutele väljakutsetele ja ühiskonna ootustele läbi oma uute toidu- ja mittetoiduainete sektorite.

Toiduprobleemide osas võtab *TOP Semence* vastu gluteenivaba toitumise väljakutse, kohandades kaguosas kinoakasvatust. Samuti investeeritakse teadusuuringutesse, et suurendada õliseemnete lina oomega-3 sisaldust, et rahuldada inimeste toidu- ja loomasöödasektori vajadusi. Samuti on ta seotud väljakutsega vähendada loomsete valkude tarbimist kuivatatud köögiviljasektori arendamise kaudu, eelkõige kikerherneste kasvatamise kaudu. See valib kikerherneseemned, et maksimeerida toote toiteomadusi ja keskkonnakasu. Tõepoolest, see tervislik toit oma paljude omadustega (valguallikas, kolesterooli vähendaja, aitab reguleerida veresuhkrut, madala naatriumisisaldusega jne) kujutab endast ka keskkonnavõimalust, kuna selle kasvatamiseks kulub näiteks vähe vett. *TOP Semence* on praegu kikerhernekasvatuse liider.

Toiduga mitteseotud küsimuste puhul on kanepiseemnete arendamine tööstus- ja bioallikate turgudel võimalus tööstuse loomiseks või taaselustamiseks. Kasvav keskkonnateadlikkus mõjutab turu vajadusi ja biomaterjalid vastavad neile nõuetele. Lisaks

tähendab kvaliteetsete materjalide tarnimine ehitustööstusele pikemaajalist kasu inimestele, kes neid struktuure kasutavad.

(Allikas: <https://www.topsemence.fr/fr/production-de-semences/les-nouvelles-filieres>)

(Allikas: <https://www.topsemence.fr/fr/obtenteur/repondre-aux-enjeux-des-legumes-secs>)

- **Jälgitavuse tagamine talust lauani**

Kuna põllumajandusühistud on kohal kõikides etappides, alustades põllumajandusest kuni turustuseni, tagavad nad jälgitavuse, kvaliteedi ja eelkõige läbipaistvuse. Tegelikult võimaldavad need kontrollida kogu tarneaahelat ja seega vältida võimalikke terviseprobleeme. Lisaks on need tarbijale garantii ja kindlustunde märgiks. Näiteks *Limagraini* ülalkirjeldatud "tööstuslik lühis" on suurepärane näide sellest, millist ahela juhtimist ühistud saavad rakendada: kontroll alates seemnest kuni valmistooteni, läbi farmi, ühistu silohoidlate ja töötlemisettevõtete. talust lauale.

- **Koostöö tööstuse heaks**

Tööstusharu struktureerimiseks on oluline koostöö üksuste vahel. Põllumajandusühistud kalduvad koostööpõhimõtte tõttu (vrd kuues ühistu põhimõte) välja töötama ühisprojekte, olgu siis teiste ühistute või organisatsioonidega. *Lou Pan d'ici* on hea näide koostöö mõjust tööstusele. Kolm piirkondlikku teraviljaühistut ühendasid jõud kolme piirkondliku veski ja käsitöölise pagaritega, et pakkuda traditsioonilist baguette'i, mis on 100% piirkondlik (La Coopération Agricole, 2022a). See algatus on elavdanud piirkonna tööstust, pakkudes kvaliteetset toodet, mida saab jälgida kogu tootmistsükli jooksul.

- **Kogunemine föderatsiooni – *La Coopération Agricole* – ümber, et koos tegutseda**

Lõpuks, sektori struktureerimiseks ja oma huvide kaitsmiseks on põllumajandusühistud jõud ühendanud ja väljendanud end oma föderatsiooni kaudu: *La Coopération Agricole* . *La*

Coopération Agricole on ettevõtete liit, mis "on põllumajandus-, toidu-, agrotööstus- ja metsaühistute ühtne esindus" (La Coopération Agricole, 2023b) ning mille eesmärk on "toetada", "kaita" ja "valgustada" oma tegevust. liikmed. *La Coopération Agricole* koondab ka kaubandusseksioone ja piirkondlikke liite. Oma tegevusega võimaldavad need liidud põllumajandusühistutel oma haaret kahekordistada. Näiteks aitab *La Coopération Agricole* Corse põllumajandusühistutel Manghjemu kaudu kaitsta ja säilitada oma territooriumi ja traditsioone. 2016. aastal loodud *Corsu bränd* (La Coopération Agricole, 2022a). Piirkondlik liit kohtus tootlustajate ja kohalike võimudega, et tutvustada kaubamärki ja selle erinevaid mõjusid. Paljud asutused, nagu keskkoolid ja kolledžid, pakuvad *Manghjemu all kohalikke ja ühistuid Corsu* kaubamärk. See aitab säilitada kohalikku tööhõivet, anda edasi kultuuripärandit, mis kipub kaduma, ja julgustada vastutustundlikumat tarbimist. Põllumajandusühistud saavad oma liitude kaudu osaleda ka territoriaalsetes toiduprojektides, millest nad sageli välja jäetakse, kuna kohalikud osalejad on neid halvasti tuvastanud (La Coopération Agricole, 2022a). Neil on sageli juba kasutusvalmis tootmisvahendid, nad on nendes projektides võtmeisikud: liidud aitavad neil olla nähtavad ja esindatud. Näiteks käivitas *La Coopération Agricole* 2023. aastal *Préférence Coop*i platvormi – ühistootedete akna, mis ühendab jaemüügi- ja tootlustussektorit põllumajandusühistutega (*Préférence Coop*). *La Coopération Agricole* aitab ka põllumajandusühistutel tõsta oma toodete väärtust ja kvaliteeti. *Agri Confiance*® säästva põllumajanduse märgise loomine on üks näide. See eranditult ühistumudelil põhinev märgis on üles ehitatud neljale kohustusele: toodete kvaliteedi tagamine (jälgitavus, ohutus, läbipaistvus), põllumajandustootjate ja piirkondade toetamine, keskkonna hoidmine ja loomade heaolusse panustamine (*Agri Confiance*®). Selline lähenemine vastab kodanikuühiskonna nõudmistele, mõistes samas ühistute eripärasid. Teine näide föderatsiooni püüdlustest edendada põllumajandusühistute positiivset mõju on koostöös teiste organisatsioonidega rakenduse *AgriBEST*® väljatöötamine. See rakendus võimaldab "mõista ja hinnata põllumajandustootjate tavade positiivset, neutraalset või negatiivset mõju" bioloogilisele mitmekesisusele, "selgitada ja visualiseerida edusammude saavutamise viise", et edendada ja säilitada bioloogilist mitmekesisust, ning lõpuks parandage tulemusi,

genereerides andmeid, mille põhjal saab vahetada (AgriBEST ®). Seda rakendust kasutades parandavad põllumajandusühistud oma mõju bioloogilisele mitmekesisusele. Lisaks toetab liit põllumajandusühistuid nende juhtimisel ja ühistute põhimõtete järgimisel. Näiteks *Les Elles de la Coop* projekti algatanud ja toetanud *La Coopération Agricole* edendab naiste kaasamist direktorite nõukogudesse, tugevdades vabatahtliku ja avatud liikmelisuse esmast koostööpõhimõtet. Selle projekti tulemusel loodi ja levitati põllumajandusühistutele mõeldud juhend, mis aitab neil ühistu sees naiskoostöölisi tuvastada, samuti sekkusid põllumajandusühistutesse (Terres et Territoires , 2023). Nii rõhutab *La Coopération Agricole* põllumajandusühistute mõju, võimaldades neil oma valitsemis- ja ühistupõhimõtteid tõhusamalt rakendada.

Fookus : Préférence Coop'i platvorm



2023. aastal käivitas *La Coopération Agricole* platvormi *Préférence Coop* . Tõeline ühistutoodete kauplus, mis ühendab jaemüügi- ja tootlustussektoris tegutsejaid nende piirkonna põllumajandusühistutega. Otsingumootori ja interaktiivse kaardiga varustatud *Préférence Coop* võimaldab kasutajatel tutvuda põllumajandusühistute toodete ja nende asukohaga, sidudes samal ajal vastavad ärikontaktid. Sageli vähetuntud põllumajandusühistud on esindatud kogu riigis ja vastavad paljudele nende osalejate nõuetele: näiteks "mahepõllumajandus" või prantsuse päritolu märgistus . Nii võimaldab platvorm edendada ühistute tooteid jaemüügi- ja tootlustussektoris, suurendades nende ärivõimalusi.

(Allikas: <https://preferencecoop.lacooperationagricole.coop/>)

La Coopération Agricole kaitseb ühistu mudelit kui jätkusuutlike lahenduste pakkujat kohalikele põllumajandus-toiduahelatele. See kaitseb juurdepääsu usaldusväärsele, tervislikule ja

meeldivale toidule, võimaldades kohalikel osalejatel teenida elatist, vähendades negatiivseid välismõjusid oma keskkonnale ja kõigile elusolenditele. *La Coopération Agricole*'i missiooniks on teha koostööd, et parandada ühiskonda inimeste (põllumajandustootjad ja mittepõllumajandustootjad), piirkonna (keskkond ja pärand) ja tööstuse kaudu. Tegevus, mis rõhutab põllumajandusühistute positiivset mõju. Aastal 2022 on põllumajandusühistud ja nende liikmed, keda esindab *La Coopération Agricole*, andnud endale põhjuse: "Ehitajad solidaarselt jätkusuutliku toidu ja eluterritooriumide eest" (La Coopération Agricole, 2022d).

8. HEA JUHTAMISE TÄHTSUS PÕLLUMAJANDUSÜHISTE POSITIIVSE MÕJU JAOKS

Põllumajandusühistud on oma põhimõtete ja väärtuste, organisatsiooni ning majandusliku ja sotsiaalse kaalu tõttu ühiskonnas võtmeisikud: neil on mõju põllumeestele, keskkonnale, inimestele, territooriumidele ja sektoritele. Sellegipoolest sõltuvad need mõjud ja positiivsed välismõjud põllumajandusühistute juhtimise austusest ja kvaliteedist. Prantsusmaal on *Põllumajanduskoostöö Kõrgem Nõukogu* (Haut Conseil de la Coopération Agricole – HCCA) "juriidilise isiku staatusega avalikes huvides asutus, mis aitab kaasa põllumajanduskoostöö valdkonna avaliku poliitika määratlemisele, rakendamisele ja hindamisele". See organ jälgib ja tagab põllumajandusühistute ühistutekstide, reeglite ja põhimõtete järgimise. See kontroll toimub ühistu läbivaatamise vormis: audit, mille käigus kontrollitakse, kas põllumajandusühistu järgib talle kehtestatud põhimõtteid ja eeskirju (Révision Coopérative). Põllumajandusühistutel on seega olemas vahendid, mida nad vajavad kvaliteedijuhtimise ja ühistu staatuse säilitamiseks. Kvalitatiivse valitsemise võimaldamiseks tuleb põllumajandusühistute ühistuid ja haldajaid koolitada nendes rollides: see on ühistute viies põhimõte (International Cooperative Alliance, 1995). *La Coopération Agricole* pakub põllumajandusühistutele juhtimis-, strateegia- ja juhtimisalast koolitust ning personaliseeritud järeelmeetmeid, et aidata neil oma tulemuslikkust parandada. See sisaldab ka mitmeid raamatuid, nagu " *Administraatorid*

küsimustes " (La Coopération Agricole, 2020a), "*Juhtimisjuhend*" (La Coopération Agricole, 2019b), *Ühistute arendamise märkmikud* ja *Thémas* (põllumajandusühistute parimate tavade kogumikud erinevaid teemasid), kui nimetada vaid mõnda. Koolitus ja teave on otsustava tähtsusega koostööpartnerite oskuste arendamiseks, mis võimaldavad neil oma ühistut korralikult juhtida ja seega suudavad neid ümbritsevat ühiskonda positiivselt mõjutada.

9. ENDINE ÀUX FONDAMENTAUX DE LA COOPERATION : GUIDE D'UTILISATION DE LA FORMATION

Viienda ühistu põhimõtte kohaselt (International Cooperative Alliance, 1995) peavad ühistud koolitama, harima ja teavitama ühistu liikmeid ja teisi sidusrühmi. Sellele dokumendile on lisatud kasutusvalmis esitlus, mille eesmärk on õpetada koostöö põhialuseid (lisatud käesolevale dokumendile ja nimega *Lisa 1 – Tööriistakast "Põllumajandusühistu korraldus, tegevus ja juhtimine"*). Siit leiate esitluse kasutamise juhendi, kus on kirjas esitluses igale slaidile oodatavad eesmärgid ja meetodid, mis aitavad koolitajat dokumenti kasutada.

Slaid 1



See slaidiseanss on mõeldud ühistu valitsemise koolituste aluseks.

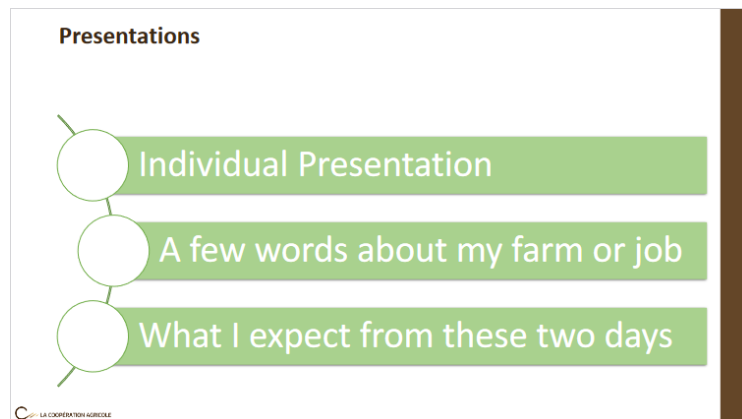
See on mõeldud kahepäevaseks koolituseks, kuid seda saab kasutada ka ühepäevasel kursusel, kustutades teatud slaidid. Slaididega seotud kommentaarides on täpsustatud õppemeetodid, mida saab kasutada.

Kaks olulist punkti:

1. Slaidiseanss on mõeldud Prantsusmaal treenimiseks. Teistes riikides koolitamiseks on vaja liumäed kohandada vastavalt kohalikele seadusega kehtestatud nõuetele.
2. Slaidiesitlus ei esita kõiki lisakommentaare, mida koolitaja saab teha: see on pedagoogiline tööriist, mida saab kasutada koostööekspert oma riigis.

See slaidiseanss loodi Erasmus + GGPAC projekti osana.

Slaid 2



Eesmärk

Tehke kindlaks inimeste positsioonid ja tehke kindlaks ühistud.

Tehke kindlaks konkreetset ootused ja küsimused, millele tuleb järjestuse ajal vastata.


meetodid

Üks inimene tutvustab ennast ja määrab inimese, kes ennast järgmisena tutvustab.

Slaid 3

The rules for our two days

- Active participation and involvement
- Creativity
- Fun, conviviality and good humor
- Conciseness, discipline and respect for time
- Work in large groups and sub-groups

 LA COOPÉRATION AGRICOLE

Eesmärk

Lisaks tegevusreeglitele täpsustada kasutatavad õppemeetodid.

meetodid

Vahelduvad teoreetilised ettekanded ja töö alarühmades.

Teoreetilised panused osalejatele esitatud küsimuste põhjal: vastused on ruumis või neid saab koos koostada.

Väldi loenguid ja monolooge .

- **osa : Ühistu mudel _**

Slaid 6

A little workshop reflection...

Your definition of a cooperative

 LA COOPÉRATION AGRICOLE

01

Eesmärk

Asetage osalejad tootmisasendisse.

Määrake mõned ühistutele iseloomulikud põhipunktid.

meetodid

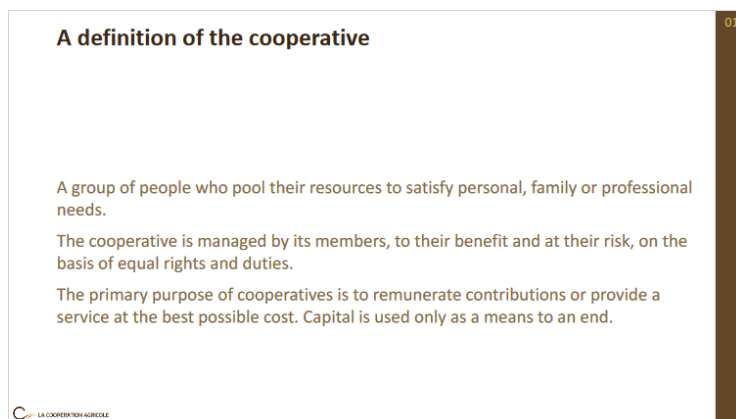
Jagage osalejad 2–4-liikmelistesse rühmadesse (olenevalt osalejate koguarvust).

Jätke järelemõtlemiseks 10-15 minutit.

Paluge iga alarühma esindajal koostatud määratlus lugeda.

Paluge teistel rühmadel igale määratlusele reageerida .

Slaid 7



A definition of the cooperative

A group of people who pool their resources to satisfy personal, family or professional needs.

The cooperative is managed by its members, to their benefit and at their risk, on the basis of equal rights and duties.

The primary purpose of cooperatives is to remunerate contributions or provide a service at the best possible cost. Capital is used only as a means to an end.

LA COOPÉRATION AGRICOLE

01

Üldiselt on eelmisest töötoast tuletatud määratlused selle tekstiga kooskõlas.

Eesmärk

Anda esialgne, mitteametlik (kuid kehtiv) definitsioon, mis on ühistu.

Selgitada välja ühistu tunnused.

meetodid

Esimene lause

Mis on kõige tähtsam sõna?

See on "inimesed". Ettevõtte võib liigitada aktsiaseltsideks (nt SA). Ühistud on seltsingud.

Aktsiaseltsis kannab kapital üldkogul hääli ja kellel on rohkem kapitali, sellel on rohkem hääli.

Partnerluses kannavad hääli üksikisikud vastavalt reeglile "1 inimene = 1 hääl".

Millised ressursid on koondatud?

Ühistu nõuetekohaseks toimimiseks peavad ühistu liikmed panustama ressursse kolmes vormis:

- Finants: aktsiakapital
- Majanduslik: ühistuga tehtav tegevus (põllumajandusliku tootmise panus, toodete või teenuste müük jne).
- Inimene: pühendumus koostööprojektile.

Märkige, et sellest lausest ei piisa ühistu määratlemiseks: see võib sobida näiteks ühingule.

Enne 2. lause kuvamist esitage küsimus: "Kes juhib ühistut?" ja minna ümber laua, et saada vastus.

Teine lause

Vastuse annab 2. lause kuvamine: ühistut juhivad selle liikmed, mis tähendab, et neil lasub rahaline vastutus. Kui likvideerimise korral võlgade tasumiseks varast ei piisa, tuleb ühistu liikmeid oma panuse andmiseks kutsuda.

Esitage küsimus: "Kas sa tead oma vastutust ühistu võlgade eest? Vastus on "teie vastutus on piiratud 2-kordse osakusummaga". Ei pea kohe vastust andma, sest see tuleb hiljem protsessis.

Märkige, et aktsiaseltsis on vastutus piiratud investeeritud kapitaliga või et ühingus kannab vastutust president.

Enne 3. lause kuvamist esitage küsimus: "Millised on aktsiaseltsi ja ühistu vastavad eesmärgid?"

Kolmas lause

Aktsiaseltsi eesmärk on kasvatada investeeritud kapitali.

Ühistu eesmärk on oma liikmete hüvanguks ühisprojekti elluviimine. Kapitali juurdekasv jääb ühistule.

Slaid 8

A universal definition: International Cooperative Alliance 01

A cooperative is an **autonomous association** of persons **united voluntarily** to meet their **common economic, social and cultural needs and aspirations** through a **jointly owned and democratically controlled** enterprise.

LA COOPÉRATION AGRICOLE

Eesmärk

Jagage International Cooperative Alliance'i universaalset ühistute määratlust.

meetodid

Vaadake üle rasvases kirjas sõnad ja küsige: "Kas teie ühistu vastab teie arvates määratluse erinevatele aspektidele?"

Slaid 9

The 7 cooperative principles 01

-  Voluntary and Open Membership
-  Democratic Member Control
-  Member Economic Participation
-  Autonomy and Independence
-  Education, Training, and Information
-  Cooperation among Cooperatives
-  Concern for Community

LA COOPÉRATION AGRICOLE

Eesmärk

Esitada ja selgitada ühistu põhimõtete olulisust, millest osa kajastub ühistute tegevusreeglites (nt põhikiri).

meetodid

1. Keegi ei saa kedagi sundida ühistusse astuma. Sellest tuleneb see, et ühistu liige ei ole kohustatud tähtajatult ühistusse jääma, vaid võib teatud reeglite kohaselt sellest lahkuda.
2. Definitsioonis juba nähtud. Ühistulik valitsemine on demokraatlik, mis tähendab:
 1. Igal liikmel on korralisel üldkogul üks hääl.
 2. Et juhtorganiks on juhatus, mille valib üldkogu (esindusdemokraatia, kõike ei otsusta üldkogul).
 3. Peaassamblee vastutab direktorite nõukogu tegevuse järelevalve eest.
3. Keegi ei saa olla ühistu liige ilma osakapitali panustamata. Samuti on kohustus osaleda ühistu tegevuses (seadusjärgne kohustus).
4. Ühistud on osariikidest ja valitsustest sõltumatud eraettevõtted. Nad sõltuvad ainult iseendast ja üks direktorite nõukogu ülesandeid on selle autonoomia säilitamine.
5. Ühistute tegevusreeglid on keerulised. Juhtkonna ülesanne on anda ühistu liikmetele (ja administraatoritele) kogu neile vajalik teave. Alles siis on üldkogu piisavalt informeeritud, et teha õigeid otsuseid.
6. Ühistud võivad enda ja ühistuliikumise tugevdamiseks sõlmida mitmesuguseid partnerlussuhteid. Nende hulka kuuluvad ametiühingute partnerlused (ühistuliidud), äripartnerlused (turundusliidud), majandus- ja tööstuspartnerlused (ühised tütarettevõtted) jne.
7. Ühistu tegevus avaldab mõju tema territooriumile. Ta ei tegutse ainult oma ühistuliikmete teenistuses. Selle strateegia peab arvestama kõigi huvirühmade ootustega, nii sisemiste (ühistuliikmed, töötajad jne) kui ka väliste (tööstus ja kohalikud tegijad jne).

Slaid 10

What unites cooperatives: shared values

- Democracy** Directors are democratically elected by and from among the members.
- Solidarity** The cooperative and its members stand in solidarity with each other and with the community.
- Responsibility** All members, associate or elected, are responsible for the cooperative.
- Sustainability** The cooperative is a tool at the service of present and future generations.
- Transparency** The cooperative is transparent to its members.
- Proximity** The cooperative contributes to regional development and local roots.
- Service** The cooperative provides services in the interests of all its members.

LA COOPÉRATION AGRICOLE

Eesmärk

Jagada osalejatega väärtusi, mis ühistuid ühendavad.

meetodid

Käivitada arutelu osalejate tuvastatud väärtuste ja ühistu ametlike väärtuste vahel.

Sellel pole regulatiivset aspekti, küsimus on lihtsalt selles, et osalejad saaksid end väljendada ja tuua esile väärtusi, mis grupis seda päeva kannavad.

Slaid 11

A question of vocabulary... (more important than it seems)

In a cooperative, there are no adherents. There are...

Cooperative members

The member holds the capital	The cooperators work with the cooperative
Power and responsibility	Rules of engagement
Distribution of interest to shares Escalating Dividend	Service delivery at best cost
Concern: the cooperative	Concern: the farm

LA COOPÉRATION AGRICOLE

Eesmärk

Võtta kasutusele ühistuliikme "kaksikstaatus" põhimõiste nii kapitali omanikuna kui ka ühistu teenuste kasutajana.

meetodid

Küsi osalejatelt igal tasandil:

Kuidas peaksime ühistu inimesi nimetama? *Ühistu liikmed*

liikmeks astumise tingimused? *Aktiivkapitali omamine*

Mis teeb ühest koostööpartneriks? *Koostöö ühistuga*

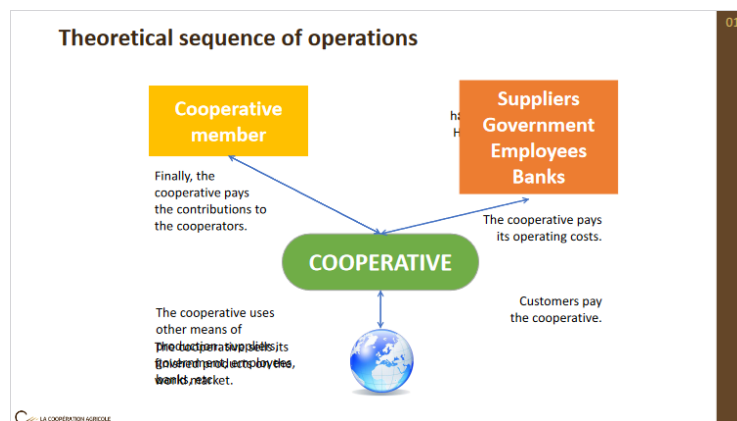
Mida liikmelisus teile annab? *Hääletus üldkogul (võim) ja vastutus pankroti korral .*

Kuidas te ühistuga koostööd teete? *Vastavalt põhikirjas sätestatud reeglitele*

Milline on majanduslik või rahaline tulu igaühe jaoks? *Huvi aktsiate ja teenuse vastu parima hinnaga*

Mis on kõigi mure? *Liige, ühistu, ühistu, tema talu*

Slaid 12



Eesmärk

Tuletage osalejatele meelde, kuidas ühistu töötab, ja täpsustage, et ühistu ja ühistuliikme vahel ei ole ärisuhet (talunik ei müü oma saaki ühistule, ta toimetab selle ühiselt hindama).

meetodid

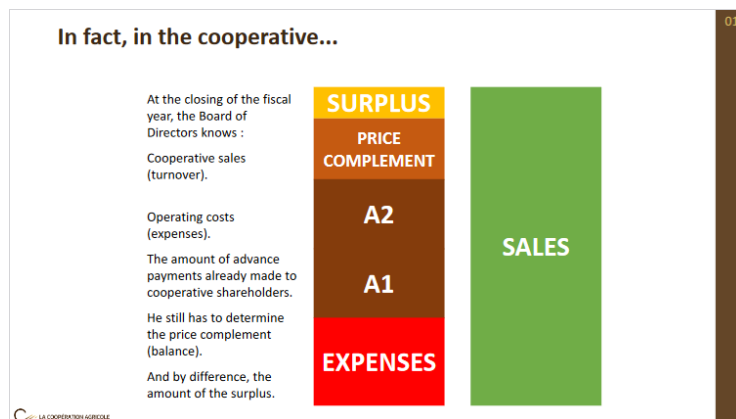
Jookse läbi slaidiesitlus, esitades igas etapis küsimusi

1. Mida peab põllumees tegema, et ühistuga koostööd teha? *Liituge aktsiatega (ta saab liikmeks).*
2. Kui ta on liige, siis mida ta saab teha: *oma toodangut tarnida (temast saab ühistu ja seega ka ühistu liige).*

3. Keda ühistu kutsub üles oma toodangule väärtust lisama: *teisi majandustegelasi*
4. Ta müüb oma toodangut ülemaailmsel turul ja kliendid peavad selle eest maksma.
5. Kuidas ühistu tagantjärele toimib: *esmalts tasub oma kulud ja siis ühistu liikmed.*

Pange tähele, et sama kehtib ka otsemüügi puhul: talunik maksab oma tegevuskulud ja talle makstakse tasu sellest, mis üle jääb: *"ühistu on mitme inimese individuaalne talu"*.

Slaid 13



Eesmärk

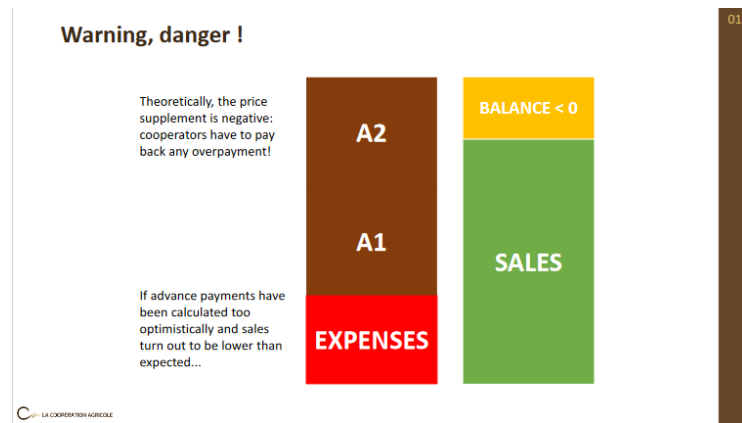
Tuletage meelde paljudes ühistutes siiani kasutusel olnud keskmise hinnasüsteemi.

meetodid

Näidake slaidil animatsiooni.

Ettemaksete arv võib erineda olenevalt toodangust (teravili, viinamarjad, piim jne).

Slaid 14



Eesmärk

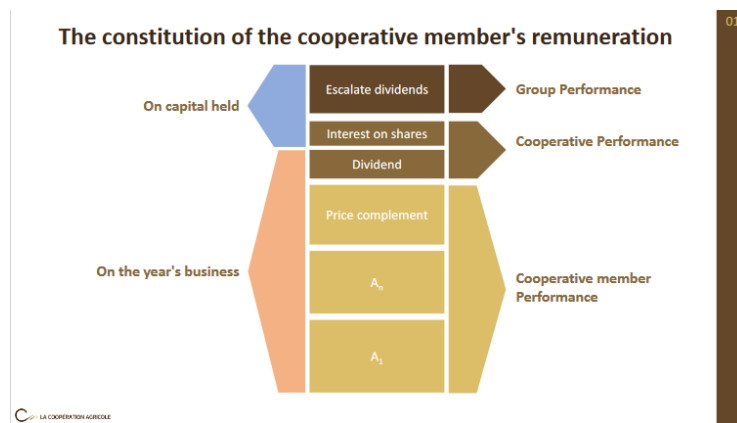
Hoiatus ettemaksete arvutamise kohta.

meetodid

Esitage slaidi animatsioon.

Selgitage, et kuigi ühistul võib olla positiivne tulemus (ülejäak, mitte kasum), ei saa see teoreetiliselt olla puudujäägiga (mis võrdub reservide jagamisega). Selle tulemusena oleme mõnikord näinud ühistuid, kus ühistu liikmed on paluti ülejäak välja maksta.

Slaid 15



Eesmärk

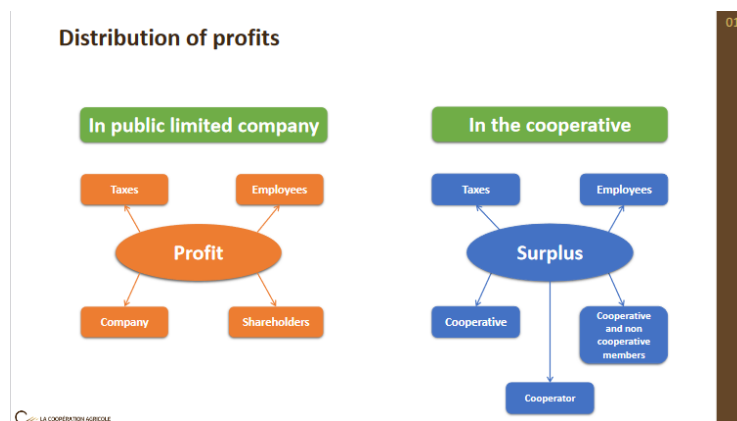
Selgitage ühistu liikme tasu määramise keerukusi (mis ei piirdu esimese ettemaksega...).

meetodid

Esitage slaidi animatsioon.

Väga hooajalise toodangu puhul (koristus, viinamarjade korjamine jne) toimub aasta peaassamblee peaaegu 18 kuud pärast saagikoristust, mistõttu on raske teada saada lõplikku tasu (mis on teada aasta üldkogul ehk 6. aasta jooksul) . kuud pärast majandusaasta lõppu, samas kui saak koristatakse majandusaasta alguses).

Slaid 16



Eesmärk

Võrrelda kasumi jaotamise viise kapitalistlikus ettevõttes ja ühistulises ettevõttes.

meetodid

Osaühingus nimetatakse tulu kasumiks ja see maksustatakse.

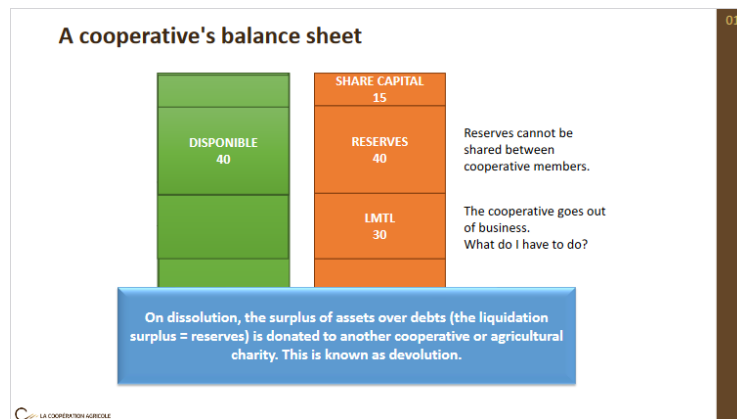
Pärast töötajatele maksmist ja reservide moodustamist makstakse aktsionäridele tasu.

Kooperatiivis ei maksustata ühistu liikmetega tehingutest saadud tulu.

Pärast töötajatele maksmist ja reservide moodustamist võib kasum:

1. Tasustada liikmekapitali (koostöö tegijad ja mittekoostöö tegijad)
2. Ühistu liikmetele tulu dividendi näol (arvestatakse aasta tegevuse alusel).
3. Säilitada ühistus vabatahtlike reservide kujul.

Slaid 18



Eesmärk

Järgnevate 4 slaidi jaoks selgitage reservide mittejagatavust ja ühistuliikmete vastutust kuni 2-kordse nende osade suuruseni.

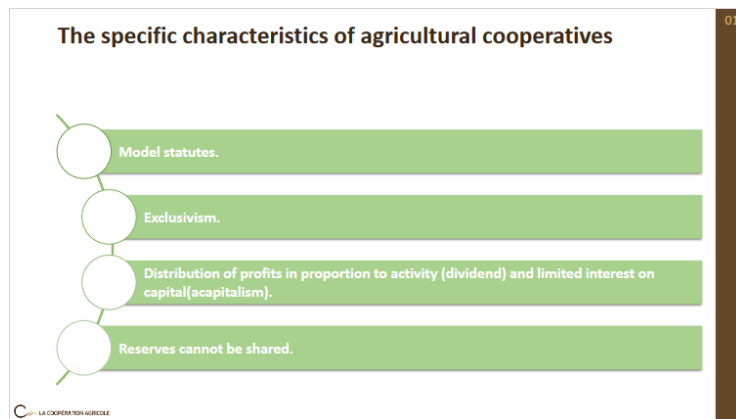
meetodid

Rullige slaidid lahti ja avaldage kommentaarid.

Arvud näitavad erinevate üksuste väärtusi.

Igal juhul müüakse varasid, kusjuures kahjum igal juhul suureneb. Kättesaadav sularaha jääb järjest väiksemaks, võimaldades üha vähem võlgu tagasi maksta, kuni viimase juhtumini, mil mängu tuleb võtta ühistuliikmete rahaline vastutus.

Slaid 22



Eesmärk

Tehke kokkuvõtte sissejuhatavast osast .

meetodid

1. Prantsusmaal koostatakse põllumajandusühistute põhikirjad mudelite alusel , milles on kirjas hulk punkte.
2. Ühistud tegutsevad eksklusiivsuse põhimõttel: nad peavad tegema koostööd ühistuliikmetega, kes on oma osakapitaliga kursis.
3. Eesmärk on pakkuda teenust parima võimaliku hinnaga, mitte tasuda aktsiakapitali, sellest tuleneb dividendipõhimõte ja ühistute kapitalistlik vorm.
4. Põllumajandusühistus ei saa reserve välja jagada: iga põlvkond kasutab järgmise jaoks kapitali.

- 2. osa : Ühistuliikmete õigused ja kohustused

Slaid 24

02

Legally, a cooperative is...

A company with variable capital and personnel.

It is governed by its own statutes, which define :

- its purpose.
- its territoriality (district).
- its duration.

The statutes also define the cooperative's operating rules:

- Relations with cooperative members:
 - Subscription of share capital.
 - Activity commitments.
- Operation of decision-making bodies (governance)
 - Distribution of profits
 - Responsibilities.

LA COOPÉRATION AGRICOLE

Eesmärk

Tutvustada kursuse teist osa, kus käsitletakse ühistu ja selle liikmete vahelisi suhteid.

meetodid

Töö osalejate ühistu põhikirjaga.

Slaid 25

02

The 6 types of cooperatives and their purpose

1	• Cooperatives collecting and selling of agricultural and forestry products.
2	• Cooperatives for common use.
3	• Sectional cooperatives.
4	• Cereal cooperatives.
5	• Supply cooperatives.
6	• Service cooperatives.

LA COOPÉRATION AGRICOLE

Eesmärk

Tehke kindlaks 6 tüüpi põllumajandusühistuid Prantsusmaal.

meetodid

Esitage küsimus suures rühmas ja loetlege 6 tüüpi.5 puudutavad ühistu eesmärki (1, 2, 4, 5, 6) ja 1 üldkogu pidamise viisi (3).

Tüüp 2 on Prantsusmaal praktiliselt olematu.

Võimalik kombineerida erinevaid tüüpe. Paluge osalejatel tuvastada, millistesse tüüpidesse nende ühistud kuuluvad.

Vaata ühistu põhikirja punktist 3, mis on määratletud objekt, pidades silmas, et ühistu ei saa teostada tegevust, mis ei ole tema põhikirjas ette nähtud.

Slaid 26



Eesmärk

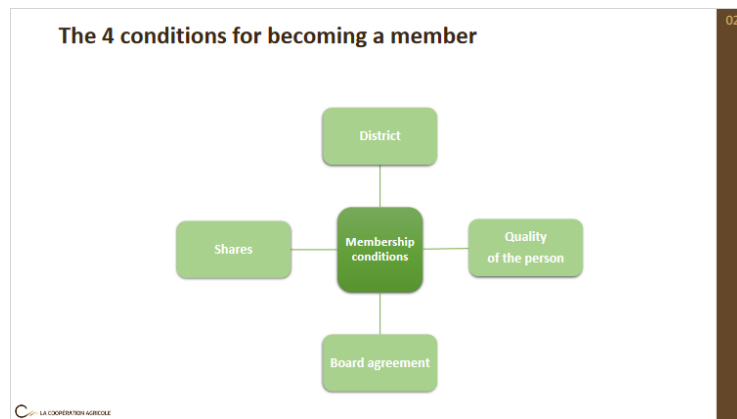
Selgitage välja põllumajandusühistu liikmelisuse nõuded.

meetodid

Jagage osalejad alarühmadesse ja paluge neil vastata küsimusele „Millised on 4 põllumajandusühistuga liitumise tingimust?”

Laske järelemõtlemiseks kümme minutit .

Slaid 27



Eesmärk

Esitatud küsimusele vastuste andmiseks.

meetodid

Küsige rühma vastuseid ja esitage lahendus.

1. Territoriaalne ringkond. See on piirkond, kus peab asuma talu peakontor. See on määratletud põhikirja artiklis 2.
2. Inimese kvaliteet. Seda on kirjeldatud artiklis 7. Näiteks : olema põllumajandustootja (füüsiline või juriidiline isik), kelle tegevus on ühistuga kooskõlas, ühistu territoriaalpiirkonnas.
3. Direktorite nõukogu nõusolek, millel on vastamiseks aega 3 kuud pärast taotluse saamist tähitud kirjaga koos väljastusteatega.
4. Aktsiate märkimine vastavalt artiklile 14.

Slaid 28



Workshop

02

Rights and duties of the cooperative member

LA COOPÉRATION AGRICOLE

Eesmärk

Loetlege ühistu liikmete õigused ja kohustused.

meetodid

Jagage osalejad alarühmadesse ja paluge neil loetleda ühistu liikmete õigused ja kohustused.

Jätke järelemõtlemiseks 20 minutit.

Jätkake tagasisidega ja täitke vastused.

Slaid 29



Rights of cooperative members

02

- Use of cooperative services
- Right to information and training
- Voting rights at General Assembly
- Right to surplus distribution
- Right of access to the position of administrator
- Right of withdrawal
- Right to repayment of share capital

LA COOPÉRATION AGRICOLE

Eesmärk

Tehke ülevaade ühistuliikmete õigustest

meetodid

Tagasiside alarühmadelt ning teoreetilised kommentaarid ja täiendused.

1. Kõigil ühistu liikmetel on õigus kasutada ühistu teenuseid nagu oma kolleegidel õiglaselt. Inkassoühistutele näiteks identsete toodete eest identne tasu.
2. Määrused on selles küsimuses üha nõudlikumad. Põhikirja punkt 9 kirjeldab, millist teavet, millal ja kuidas tuleb edastada.
3. Punkt 3 hõlmab demokraatia põhimõtet, mida on juba definitsioonis ja koostööpõhimõtetes mainitud.
4. Igal ühistu liikmel on õigus üldkogul poolt hääletatud ülekasumi jaotamisele (dividendid ja aktsiaintressid). Korralisel üldkogul võib direktorite nõukogusse kandideerida iga ühistu liige.
5. Iga ühistu liige võib oma kohustuse lõppedes kooperatiivist lahkuda ja saada oma osakapitali tagasi (vastavalt artikli 20 tingimustele).

Slaid 30



Eesmärk

Tehke ülevaade ühistuliikmete kohustustest.

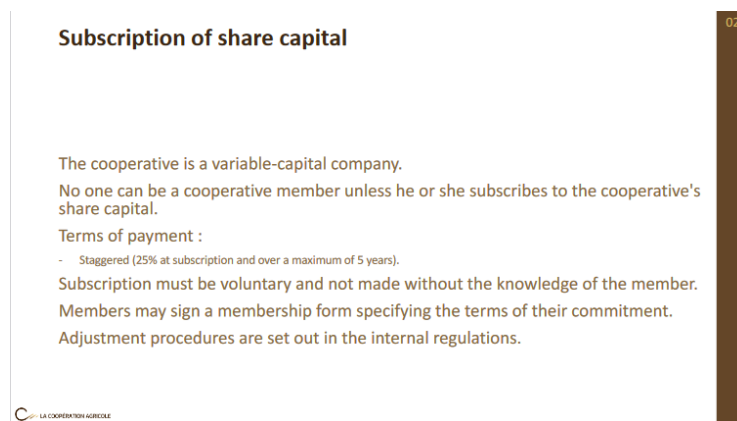
meetodid

Tagasiside alarühmadelt koos täiendava teoreetilise sisendi ja kommentaaridega.

1. Esimene kohustus on täita põhikirja ja sisekorraeeskirju, milles on kirjeldatud kõik kohustused.
2. Ühistusse astumise tingimusena juba märgitud osakapitali ajakohasena hoidmine on ühistuliikmete kohustus.

3. Artiklis 8 kirjeldatakse kohustusi tegevuse lõikes: täielik või osaline sissemaks, toodete või teenuste soetamise tingimused jne. Samuti sätestatakse karistused eeskirjade eiramise eest.
4. Artiklis 8 (lõige 4) täpsustatakse ka kohustuse kestus (esialgne kohustus, pikendamisperiood) ja taganemistingimused (etteteatamistähtaeg kohustuse lõpus). Pange tähele, et kohustusperiood algab sageli selle majandusaasta lõppkuupäeval, mil see sõlmitakse .
5. Punkt 5 hõlmab rahalist vastutust (piirang on 2-kordne liikme osade summa).
6. Ühistu elus osalemine on moraalne kohustus. Eiramise eest karistusi ei kohaldata.
7. Ühistu edasiandmine on kollektiivne moraalne kohustus: ühistu liikmed vastutavad toimiva ühistu edasiandmise eest tulevastele põlvetele.

Slaid 31



Subscription of share capital

The cooperative is a variable-capital company.
No one can be a cooperative member unless he or she subscribes to the cooperative's share capital.

Terms of payment :

- Staggered (25% at subscription and over a maximum of 5 years).

Subscription must be voluntary and not made without the knowledge of the member.
Members may sign a membership form specifying the terms of their commitment.
Adjustment procedures are set out in the internal regulations.

LA COOPÉRATION AGRICOLE

02

Täiendav slaid – artikkel 14

Slaid 33

Repayment of share capital 02

When the cooperative member leaves the cooperative,

- The latter is required to reimburse the share capital, regardless of the reasons for the departure.
- The cooperative member does not have to request it.

Thus, it must be reimbursed in all of the following cases :

- Exclusion from the cooperative.
- Prohibition.
- Judicial liquidation of the farm.
- Personal bankruptcy.
- Dissolution of marital partnership.
- Dissolution of the legal entity member.
- Resignation at the end of the contract period.
- Resignation for just cause during the contract period..

LA COOPÉRATION AGRICOLE

Lisaslaud – artikkel 20

Slaid 34

The different types of shares 02



- Units subscribed as part of the activity commitment
- Shares held by non-cooperating members
- Savings shares held by cooperative members
- Shares with special benefits held by cooperative members

LA COOPÉRATION AGRICOLE

Eesmärk

Nimetage 4 aktsiakapitali kategooriat .

meetodid

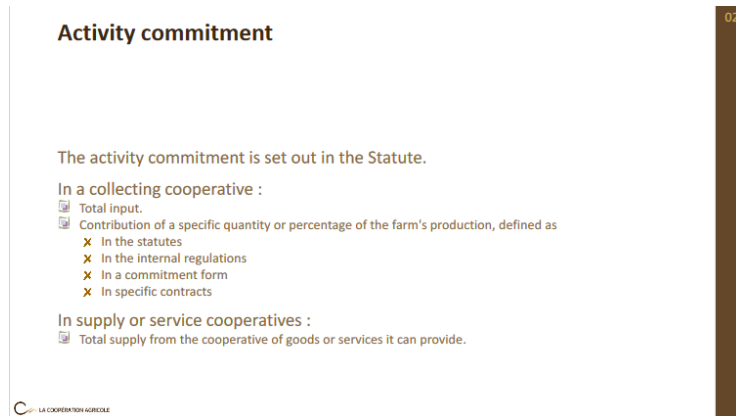
Intervjueerige osalejaid ja andke lisateavet.

Aktsiakapitali kategooriaid on 4:

1. Tegevuse osad, nagu on määratletud artiklis 14, on proportsionaalsed teostatud tegevusega. Maksimaalne tootlus on võlakirjade keskmine tootlus + 2 punkti ja ühistu liige vastutab nende 2-kordses summas.
2. Ühistu liikmete aktsiad (kui see rühm on olemas). Maksimaalne intressimäär on võlakirja keskmine tootlus + 4 punkti ja ühistu liige vastutab kogu summa ulatuses.

3. Säästuaktsiad. Need luuakse kapitaliseerides osa üldkogul hääletatud dividendidest.
Need on blokeeritud teatud arvuks aastateks või kuni ühistu liikme lahkumiseni.
Maksimaalne tootlus on võlakirja keskmine tootlus + 4 punkti ning ühistu liige vastutab kogu summa ulatuses.
4. Erisoodustustega aktsiate loomine eeldab põhikirja muutmist erakorralisel üldkogul.
Neid tellitakse vabatahtlikkuse alusel. Maksimaalne tootlus on võlakirja keskmine tootlus + 4 punkti ning ühistu liige vastutab kogu summa ulatuses.

Slaid 35



Activity commitment

The activity commitment is set out in the Statute.

In a collecting cooperative :

- Total input.
- Contribution of a specific quantity or percentage of the farm's production, defined as
 - In the statutes
 - In the internal regulations
 - In a commitment form
 - In specific contracts

In supply or service cooperatives :

- Total supply from the cooperative of goods or services it can provide.

LA COOPÉRATION AGRICOLE

02

Täiendav slaid – artikkel 8

Slaid 36

Time commitment

The duration of the commitment is a minimum of 3 years, and is defined in the statutes.

It generally begins on the closing date of the current financial year.

At its end, the commitment is tacitly renewed for periods of up to 5 years.

Withdrawal procedure :

- At the end of the commitment, after informing the Chairman of the Board of Directors, at least 3 months before the end of the last fiscal year.
- Before the end of the contract, for just cause, at the discretion of the Board of Directors.

LA COOPÉRATION AGRICOLE

02

Täiendav slaid – artikkel 8

Slaid 37

Members' liability

Membership of the cooperative implies an obligation on the part of the cooperative member to respect its commitments :

- Subscription of share capital.
- Activity (total contribution).
- Duration.

In the event of non-compliance, the Board of Directors may impose penalties on the cooperative member :

- Contribution to the cooperative's fixed costs on undelivered quantities.
- Damages and interest.

LA COOPÉRATION AGRICOLE

02

Täiendav slaid – artikkel 8

Slaid 38

Exclusion of cooperative members

In addition to penalties and damages, the Board of Directors may exclude a cooperative member for serious reasons :

- If he has been sentenced to a criminal penalty.
- If he has seriously harmed or attempted to harm the cooperative through unjustified acts.
- If he has breached his commitments without the justified excuse of force majeure.
- If he has falsified the products he has brought in.

The decision rests with the Board of Directors, with the possibility of appeal by the cooperative member to the General Assembly.

LA COOPÉRATION AGRICOLE

02

Täiendav slaid – artikkel 12

Slaid 39

Responsibility of cooperative members

In the event of a deficit liquidation (when assets are insufficient to pay debts),
All cooperative members are liable for the cooperative's debts, up to a limit of 2 times
their theoretical share capital.

If a member leaves, for whatever reason
(resignation, exclusion, etc.), he or she
remains liable for 5 years.

LA COOPÉRATION AGRICOLE

02

Lisaslaid – artikkel 55

Slaid 42

Division into 3 sub-groups

- Define cooperative
- What are the 6 types of agricultural cooperatives?
- What are the requirements for becoming a cooperative partner?
- List 3 rights of cooperative members
- List 3 duties of cooperative members

LA COOPÉRATION AGRICOLE

Eesmärk

Kahepäevase koolituse jaoks alustage 2. päevaga: viige osalejad kurssi ja vaadake üle 1. päeva põhikontseptsioonid.

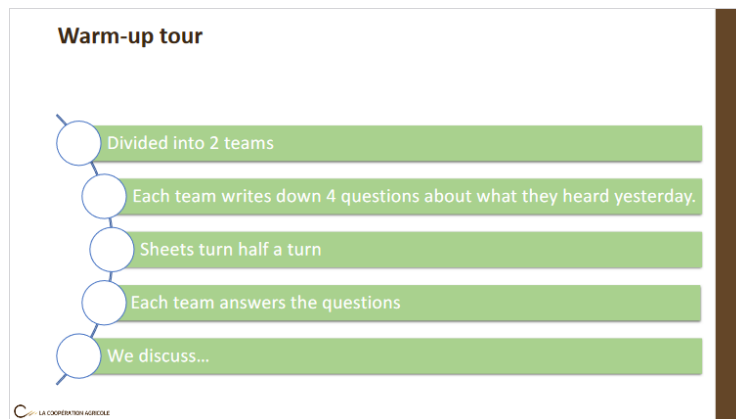
Meetodid – 1. võimalus

Osalejad jagunevad 2-3-liikmelistesse rühmadesse ja vastavad küsimustele.

Alarühma tööaeg: 20 kuni 30 minutit.

Tagasiside saamiseks esitab iga rühm oma vastuse ja juhendaja täiendab või parandab selle.

Slaid 43



Eesmärk

Kahepäevase koolituse jaoks alustage 2. päevaga: viige osalejad kurssi ja vaadake üle 1. päeva põhikontseptsioonid.

Meetodid – 2. võimalus

Osalejad jagunevad 2 alagruppi.

Iga meeskond esitab 4 küsimust, mis on kirjutatud pabertahvel paberilehele.

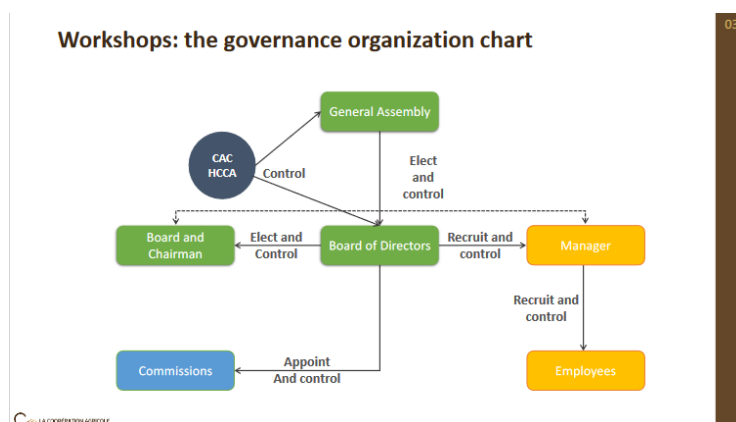
Kui kõik 4 küsimust on kirjutatud, vahetab juhendaja lehti.

Kumbki meeskond vastab teise poolt esitatud küsimustele.

Tagasiside saamiseks esitab iga rühm oma vastuse ja juhendaja täiendab või parandab selle.

- **osa : Ühistu valitsemine**

Slaid 45



Eesmärk

Kirjeldage ühistu valitsemise korraldamist ja tõstke esile selle kollegiaalne olemus.

meetodid

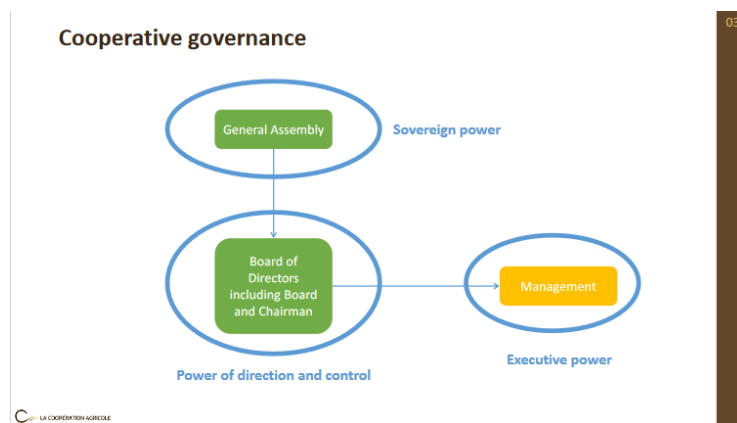
Osalejad jagatakse alarühmadesse ja neil palutakse joonistada pabertahvel paberilehele juhtimisskeem. Tööaeg: 20-30 minutit.

Juhised: joonistage ühistu otsuseid tegevate organite organisatsiooniskeem koos hierarhiliste lülidega, asetades ülemuse diagrammi ülaossa.

Näpunäide: osalejad saavad esmalt loetleda kehad, mida nad tunnevad, ja seejärel paigutada need diagrammile.

Diagrammil on rohelised raamid seadusjärgsed asutused, kollased töötajad, sinised sise-eeskirjad ja tumesinised välised kontrollorganid (vanutatud audiitor ja põllumajanduskoostöö kõrge nõukogu).

Slaid 46



Eesmärk

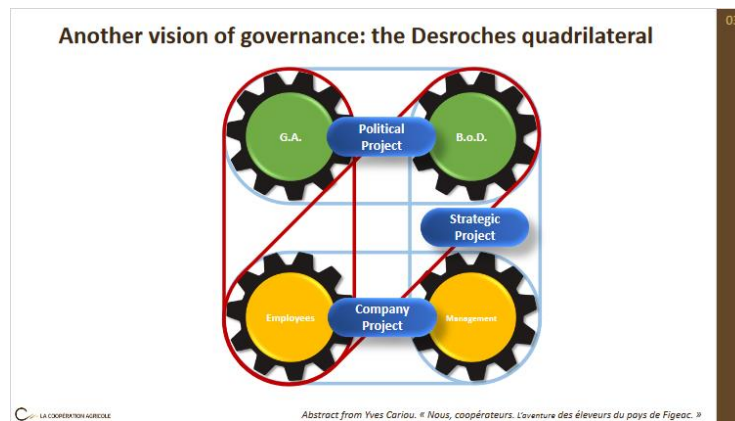
Lihtsustage ühistu valitsemise mõistet ja tõstke esile 3 võimu kooseksisteerimine.

meetodid

Küsige osalejatelt iga võimu olemuse kohta ja kirjeldage, kuidas seda kasutatakse.

Täpsustage, et hea koostöövalitsemise tava nõuab, et austataks tasakaalu kolme volituse vahel ja et ükski ei tohiks olla teise 2 ees ülimuslik.

Slaid 47



Eesmärk

Esitage ühistu valitsemine erineval kujul.

meetodid

Igas nurgas on kujutatud ühistu, mis mängib rolli juhtimises või tegevuses. Nagu ka teistel slaididel, on põllumehed näidatud rohelises, töötajad kollases.

Sinised või punased lingid näitavad hierarhilisi, seadusjärgseid või funktsionaalseid suhteid organite vahel. Punased lingid ei eksisteeri ja seetõttu kaovad.

Hea koostöövalmiduse tagamiseks peab iga organ täitma oma rolli, sekkumata teise organi rolli.

Lõpuks saavad administraatorid kaastöötajate koostatud poliitilise projekti põhjal koostada strateegilise projekti, mille juhtkond muudab töötajate jaoks mõeldud ettevõtteprojektiks.

Slaid 48

03

Political and strategic projects

	Political Project	Strategic Project
Why	It is the foundation of affectio societatis (why this collective?)	Entrepreneurial translation of the political project
Language	The city	The company
Relationship to time	Long term (10 – 15 years)	Middle term (3 – 5 years)
Adaptability	Stable	Adjustable to the context
Function	Strategy assessment tool	Managing strategy, controlling direction
Name	Cooperative project, raison d'être, frame of reference	Strategic project, roadmap
Dimension	Short	About ten pages, for 4 to 8 axes
Publication	Public	Confidential
Technicity	Accessible	Entrepreneurial

LA COOPÉRATION AGRICOLE

Eesmärk

Järgmise kolme slaidi puhul selgitage, mis vahe on poliitilisel projektil ja strateegilisel projektil.

meetodid

Esitage lihtsalt slaide.

Slaid 49

03

Why formalize a political project?

For Who ?	For What ?
General Assembly	Provide a framework and evaluate the work of the Board of Directors
	Cultivating a cooperative culture
	Welcoming new cooperative members
	Build loyalty
Board of Directors	Defining and managing strategy
Employees	Giving meaning to work
	Welcoming new employees
Partners	Introducing the cooperative and its project

LA COOPÉRATION AGRICOLE

Eesmärk

Näidake poliitilise projekti vormistamise vajadust ja eeliseid (strateegilise projekti esimene samm).

meetodid

Intervjueerige iga rea osalejaid ja koostage koos rühmaga tabel.

Slaid 50

Why formalize a strategic project?

For Who ?	For What ?
Board of Directors	Organize the work of the Board of Directors Seizing opportunities, anticipating risks Make the Board's collegiality work Exercising power Welcoming new administrators Seizing opportunities, anticipating risks Bringing partnerships to life
Management	Managing teams Convincing stakeholders
Employees	Being managed

LA COOPÉRATION AGRICOLE

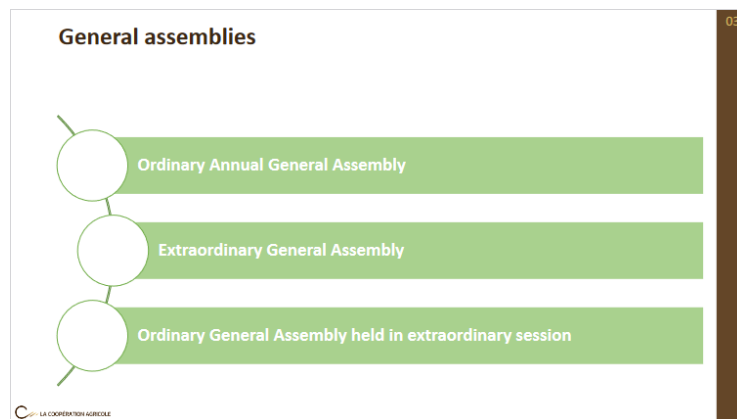
Eesmärk

Näidake strateegilise projekti vormistamise vajadust ja sellest saadavat kasu: see on direktorite nõukogu ülesanne, mida juhtkond toetab.

meetodid

Küsige osalejatelt iga rea kohta ja koostage koos rühmaga laud.

Slaid 52



Eesmärk

Aidata osalejatel tuvastada erinevad üldkogude tüübid.

meetodid

Küsige rühmalt.

Majandusaasta lõpetamiseks kutsutakse kokku korraline üldkogu.

Erakorraline üldkogu kutsutakse kokku seltsi põhikirja muutmiseks.

Kõigil muudel juhtudel kutsutakse kokku erakorraline üldkogu.

Slaid 53



Calling for meetings

Notice of meeting is decided by the Board of Directors.

Meetings may be convened by electronic means of telecommunication.

The Board of Directors sets the date and convenes the meeting.

Contents of the notice

- Agenda (including any questions raised by at least 10% of members or by the Statutory Auditors)
- Date, time and place of meeting

Form (at least 15 days before the meeting)

- By publication in a legal gazette in the department where the cooperative's head office is located,
- By individual notice to each member
- Convocation of members duly registered in the cooperative members' register on the date of the convocation.

LA COOPÉRATION AGRICOLE

Eesmärk

Täpsustada üldkogu kokkukutsumise ja päevakordade koostamise korda.

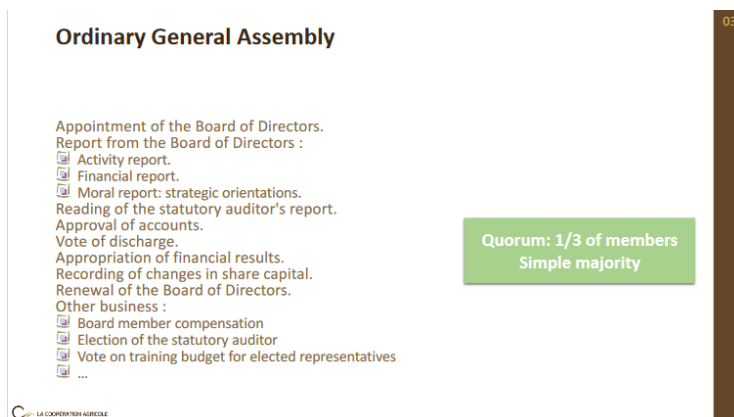
meetodid

liug lahti

Täpsustage, et üldkogu saab otsustada ainult päevakorrapunktide üle.

Rõhutage ühistu liikmete võimu: kui 10% neist seda nõuab, võivad nad päevakorda muuta.

Slaid 54



Ordinary General Assembly

Appointment of the Board of Directors.
Report from the Board of Directors :

- Activity report.
- Financial report.
- Moral report: strategic orientations.

Reading of the statutory auditor's report.
Approval of accounts.
Vote of discharge.
Appropriation of financial results.
Recording of changes in share capital.
Renewal of the Board of Directors.

Other business :

- Board member compensation
- Election of the statutory auditor
- Vote on training budget for elected representatives
- ...

**Quorum: 1/3 of members
Simple majority**

LA COOPÉRATION AGRICOLE

Eesmärk

Tänapäeval teavad väga vähesed üldkogul hääletatud otsuste tähendust või sellega seotud õiguslikke protseduure. Eesmärk on anda korralisele üldkogule uus tähendus.

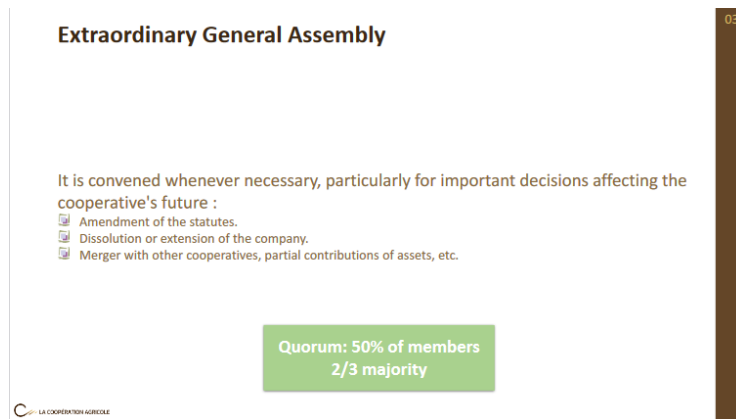
meetodid

Küsi osalejatelt protsessi iga etapi kohta.

Võtmepunktid

- Üldkogul ei tohi hääletada, välja arvatud juhul, kui vannutatud audiitori aruanne on ette loetud. Kui vannutatud audiitor ei kinnita raamatupidamisaruandeid, ei mõjuta see üldkogu menetlust.
- Kui raamatupidamisaruannet ei kinnitata, lükatakse üldkoosolek edasi, et direktorite nõukogu saaks koostada uue bilansi ja kasumiaruande. Raamatupidamisarvestuse kinnitamisega otsustab üldkogu ainult raamatupidamise.
- Eelarve täitmisele heakskiidu andmise hääletus vastab juhtkonna heakskiidule. Heakskiidu andmisest keeldumist ei ole ette nähtud ja aasta üldkogu jätkub.
- Administraatorite uuendamisel võib iga ühistu liige olla kandidaadiks kuni hääletamise ajani (kandidaadiks ei ole vaja erilisi formaalsusi). Administraatorid võib vallandada ad nutum, st igal ajal, kui üldkogu seda nõuab. otsustab.
- Enamus tavalisel üldkogul: antud häälte enamus (lihthäälteenamus), st poolthäälte arv ja vastuhäälte arv. Õiged küsimused, mida küsida, on järgmised:
 - kelle jaoks on?
 - kes on vastu?
- Mitte
 - kes on vastu?
 - kes jääb erapooletuks?

Slaid 55



Extraordinary General Assembly

It is convened whenever necessary, particularly for important decisions affecting the cooperative's future :

- Amendment of the statutes.
- Dissolution or extension of the company.
- Merger with other cooperatives, partial contributions of assets, etc.

**Quorum: 50% of members
2/3 majority**

LA COOPÉRATION AGRICOLE

03

Eesmärk

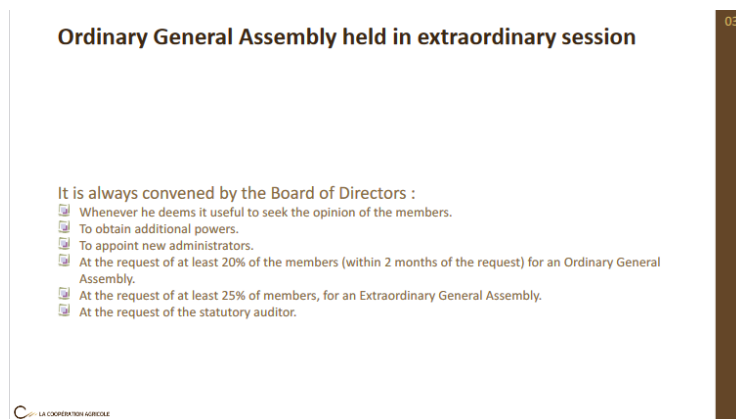
Kirjeldage erakorralist üldkogu

meetodid

Kirjeldage slaidi

Peamine muudatus peale eesmärgi on kvoorumi ja enamuse reeglid. Juhime tähelepanu sellele, et kui korraldate järjestikuse üldkogu ja erakorralise üldkogu, võib teil olla kvoorum 1., kuid mitte 2. korral.

Slaid 56



Ordinary General Assembly held in extraordinary session

It is always convened by the Board of Directors :

- Whenever he deems it useful to seek the opinion of the members.
- To obtain additional powers.
- To appoint new administrators.
- At the request of at least 20% of the members (within 2 months of the request) for an Ordinary General Assembly.
- At the request of at least 25% of members, for an Extraordinary General Assembly.
- At the request of the statutory auditor.

LA COOPÉRATION AGRICOLE

03

Eesmärk

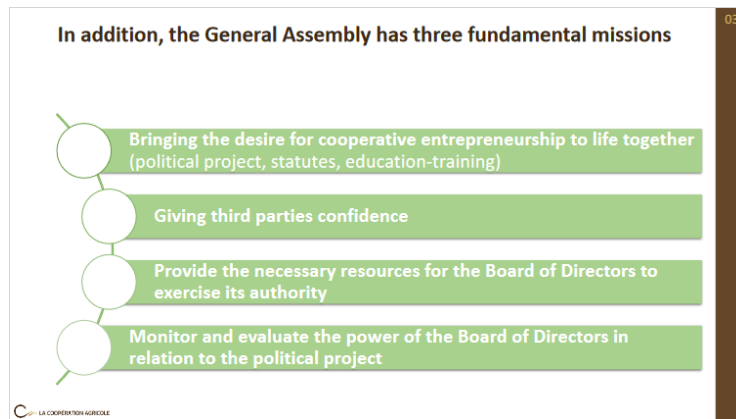
Esitada erakorralise üldkogu kokkukutsumise kord.

meetodid

Kirjeldage slaidi

Rõhutage ühistu liikmete võimu: 20% ühistu liikmetest saab taotleda erakorralise üldkogu kokkukutsumist. Kuna üldkogu kutsutakse kokku 2 kuu jooksul taotluse esitamisest, on ühistu liikmetel võimalik 2 kuu jooksul kogu juhatust vahetada.

Slaid 57



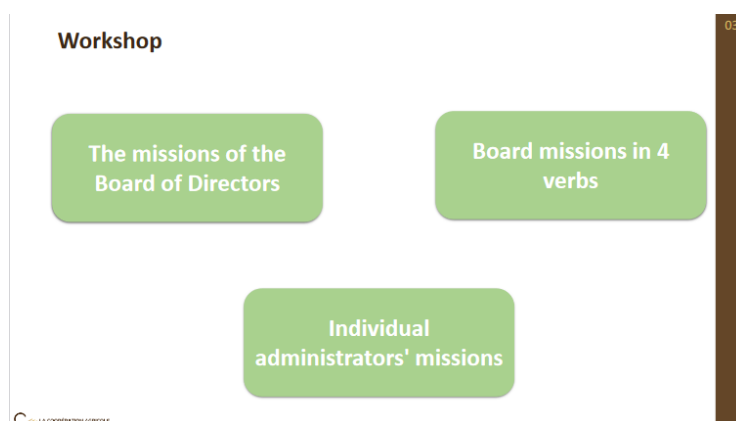
Eesmärk

Üldkogude kokkuvõtteks, lisaks sellele, mida tekstid ütlevad.

meetodid

Kirjeldage slaidi.

Slaid 59



Eesmärk

Tutvustage direktorite nõukogu ja selle liikmete missioonide mõtiskluste järjestust.

meetodid





Jagage osalejad alarühmadesse ja esitage kolm küsimust.

Tööaeg: 20-30 minutit.

Slaid 60

The role of the Board of Directors in the statutes

It is responsible for managing the cooperative and ensuring its smooth running.
It has the broadest powers, except those expressly reserved for the General Assembly.
Its powers are limited by the statutes.
The role of the Board of Directors is described in article 29 :

-  Election of the Board
-  Entry and exit of cooperative members.
-  Remuneration of contributions, pricing of products and services.
-  Investments.
-  Loans.
-  Shareholding.
-  Recruitment of manager.
-  Establishment of internal regulations.
-  ...

LA COOPÉRATION AGRICOLE

03

Eesmärk

Tehke kindlaks direktorite nõukogu otsustusvaldkonnad.

meetodid

Iga rühm esitleb oma tööd ning juhendaja täiendab ja parandab vajadusel.

Slaid 61

Steering
4 fundamental missions for the Board of Directors



- Orient**
Defining the cooperative's direction
- Control**
Implementation of strategy, achievement of objectives, results...
- Inform**
Ensuring cooperative life and communication
- Dialogue**
With industry and local players

LA COOPÉRATION AGRICOLE

03

Eesmärk

Lisaks oma põhikirjalistele ülesannetele on direktorite nõukogul oluline roll ühistu strateegia kujundamisel, mis ei ole põhikirjas määratletud.

meetodid

Iga rühm esitab oma ettepaneku ja juhendaja julgustab osalejaid vastuseid välja mõtlema.

Slaid 62



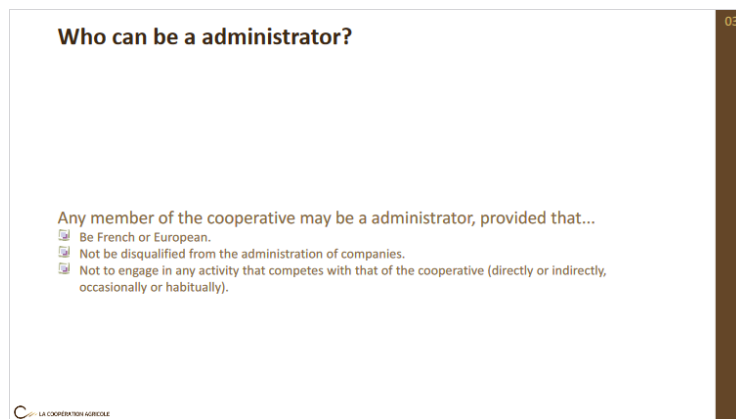
Eesmärk

Täpsustage üksikute administraatorite roll.

meetodid

Sama mis eelmisel slaidil.

Slaid 63



Eesmärk

Tehke kindlaks direktorite nõukogusse kandideerimiseks vajalikud tingimused.

meetodid

Rõhutada samaaegse tegevuse klausli olulisust (kas osalise sissemaksega ühistu liige võib olla haldaja?), täpsustades, et eesmärk on kaitsta ühistut ja vältida huvide konflikti.

Konkureerivaid tegevusi on raske tõestada.

Slaid 64

Board of Directors operating rules

It comprises at least 3 members.
The standard statutes do not stipulate a maximum number.
Administrators are elected for 2, 3 or 4 years, and may be re-elected by half, one-third or one-quarter each year.
Administrators must be at least 18 years of age, with a maximum age limit set in the statutes.
The Board meets at least once a quarter and "whenever the cooperative's interests so require".
Half of its members must be present to make decisions (2/3 to decide to exclude a member)..

Quorum = 50% of administrators
Decisions taken by absolute majority
No proxies between administrators

03

LA COOPÉRATION AGRICOLE

Eesmärk

Selgitada direktorite nõukogu tööreegleid.

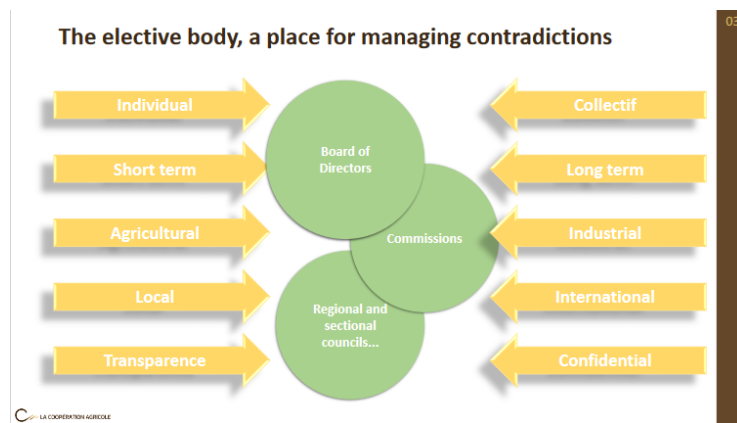
meetodid

Esitage slaid ja paluge osalejatel otsida teavet oma ühistu põhikirjast:

- Administraatorite arv
- Ametiaeg
- Vanusepiirang
- jne.

Rõhutage hääletusprotseduure. Erapooletu = vastuhääl.

Slaid 65



Eesmärk

Et tuua esile kõik vastasseisud, mis võivad juhatuses tekkida.

meetodid

Kirjeldage slaidi.

Slaid 66

Chairman of the Board of Directors

He is Chairman of the Board... not of the cooperative.
He is mandatory: the Board of Directors cannot not have a Chairman.
He is elected annually at the 1st Board meeting following the Annual General Assembly.
As an administrator, he may be dismissed ad nutum by the General Assembly.
The Board of Directors may withdraw the Chairman's mandate at any time, under normal conditions of quorum and majority.
His responsibilities are a priori the same as those of the other administrators.
He has few specific statutory powers :

- Convene and lead the Board of Directors and Annual General Assembly.
- Represent the cooperative before the courts.
- Casting vote in the event of a tie, except for his election..

A small '03' is visible in the top right corner of the slide frame.

Eesmärk

Määratlege esimehe ülesanded, volitused ja kohustused

meetodid

Kirjeldage slaidi.

Oluline sõnum: esimees on direktorite nõukogu president, mitte tegevjuht. Ta on esimene võrdsete seas ja vastutab juhatuse otsuste eest.

Slaid 67

03


The Board of the Board of Directors

By statute, it is composed of

- A Chairman,
- One or more vice-presidents,
- a secretary,
- Possibly a treasurer.

The statutes specify the composition of the board, but do not assign any specific role to it :

- The Vice-Chairman replaces the Chairman.
- The secretary drafts the minutes of Board meetings.

 LA COOPÉRATION AGRICOLE

Eesmärk

Tutvustage tahvlit.

meetodid

Oluline sõnum: juhatusel ei ole põhikirjas määratletud volitusi ega rolli.


Iga direktorite nõukogu määrab kindlaks juhatuse rolli (volituste delegeerimine) ning suhted direktorite nõukogu ja selle nõukogu vahel.

Slaid 68

03

Cooperative Manager

He is an employee of the cooperative.
He or she may be a cooperative member, but cannot be an administrator.
They work under the direction, control and supervision of the Board of Directors.
Their powers are entrusted and limited by the Board of Directors (formalize delegations of authority).
Their remuneration is set by the Board of Directors.
Most of the time, the Board delegates personnel management to him/her: in principle, he/she recruits and dismisses staff.
They must not engage in any activity that competes with that of the cooperative.

 LA COOPÉRATION AGRICOLE

Eesmärk

Määratlege direktorite nõukogu ja juhtkonna vaheline suhe

meetodid

Esitage slaidi.

Oluline sõnum: direktor on ühistu töötaja ja tal ei ole ettevõtte volitusi.

- **osa : Teabekohustused**

Slaid 70



Information for new cooperative members

On joining the cooperative, members receive

- ☐ Information on cooperative values and principles.
- ☐ Information on how the cooperative operates and how it pays its employees.
- ☐ A list of managers, as well as contact details to facilitate integration..

LA COOPÉRATION AGRICOLE

04

Eesmärk

Selle jaotise jaoks, et meenutada seadusjärgseid kohustusi teavitada ühistu liikmeid.

meetodid

Otsige teavet ühistu põhikirjast (artikkel 9).

Rõhutada juurutamise vajadust ühistutes.

Lisaks juriidilistele kohustustele on uute ühistuliikmete integreerimisjärjekorra korraldamine ka viis usaldusliku suhte tugevdamiseks ühistu ja ühistuliikme vahel.

Slaid 74

External supervisory powers and guardianship

04

Common characteristic: competence and independence.
Common objective: to serve cooperative members (democratic control), the Board of Directors (progress) and third parties.
Statutory auditor: to ensure that the accounts reflect the company's situation.
Cooperative audit: compliance with cooperative rules and principles, benchmarking of practices.
HCCA: protect status against misuse.

LA COOPÉRATION AGRICOLE

Eesmärk

Järelevalveorganite juurutamine väljaspool ühistut.

meetodid

- Tähtis sõnum: 3 olulist keha
- Järelevalveorgan: Põllumajanduskoostöö Kõrgem Nõukogu (Haut Conseil de la Coopération Agricole).
- Ühistu algne organ: Kontrolliamet.
- Vannutatud audiitor: ühistu liikmete huvide tagaja direktorite nõukogu nimel.

- **osa : Administraatorite kohustused _**

Slaid 75

05

Administrators' responsibilities

Eesmärk

See järjestus on valikuline. Selle eesmärk on heita selgust ühistujuhtide tsiviil- ja karistusõiguslikele kohustustele.

meetodid

Hoiatus: vastutuse küsimus on ülioluline ja tundlik. Iga juhtum on erinev ja nõuab õiguseksperdi täpset analüüsi.

Seetõttu peaks selle jaotisega tegelema kõneleja, kellel on selleks piisavad juriidilised oskused.

- **6. osa : Sissejuhatus strateegiasse**

Slaid 83



Eesmärk

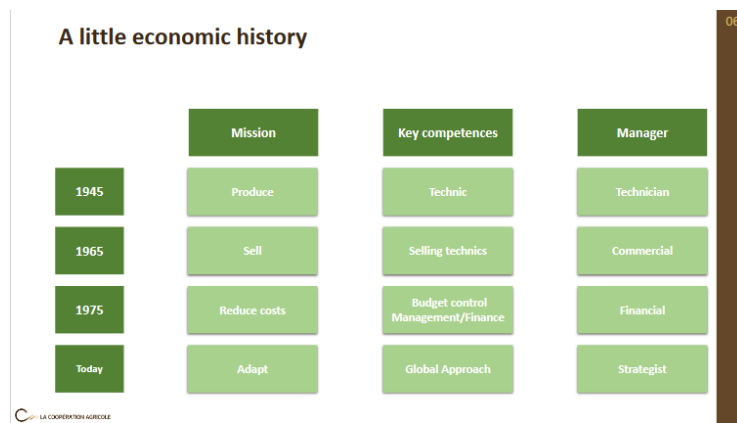
Strateegiline analüüs on direktorite nõukogude ja administraatorite jaoks hädavajalik oskus.

Selle viimase jada eesmärk on määratleda strateegilise analüüsi mõiste ja kirjeldada sellega seotud erinevaid etappe.

meetodid

Jagage osalejad alarühmadesse ja laske neil erinevate küsimustega tegeleda.

Slaid 84



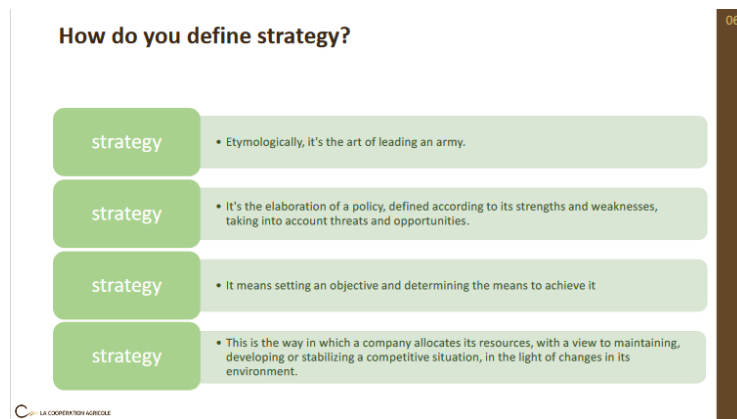
Eesmärk

Aidata osalejatel mõista strateegilise mõtlemise tähtsust tänapäeva ettevõtetes.

meetodid

Tabeli täidavad kasti kaupa osalejad. Iga rida lisatakse eelmistele, näidates, kuidas ettevõtteid peavad pidevalt kohanema ja et vajalik on strateegiline oskus.

Slaid 85



Eesmärk

Defineeri strateegia mõiste.

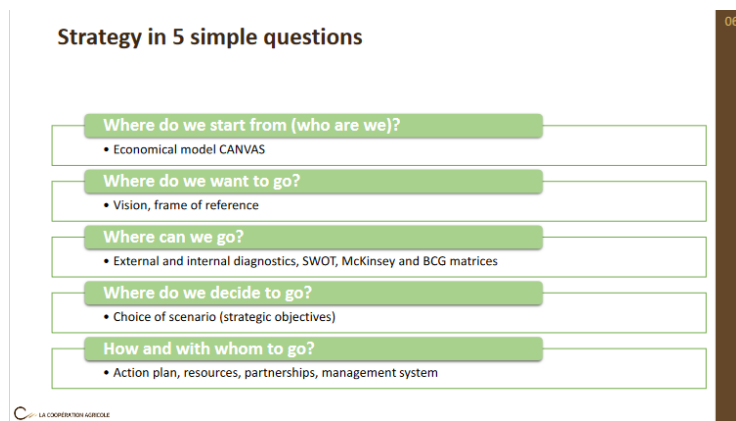
meetodid

Iga rühm annab oma strateegia definitsiooni. Koolitaja täiendab erinevaid määratlusi.

- Esimene tuletab meelde valdkondi, milles strateegiat rakendatakse (sõjakunst, hasartmängud, sport, äri).

- Teine tutvustab diagnoosi (SWOT) mõistet, mis on strateegilise analüüsi oluline element.
- Kolmas on ilmselt kõige lihtsam.
- Neljas on oluline, kuna see tutvustab hierarhia mõistet, valikut ja võimalike, kuid mitteprioriteetsete võimaluste kõrvaldamist.

Slaid 86



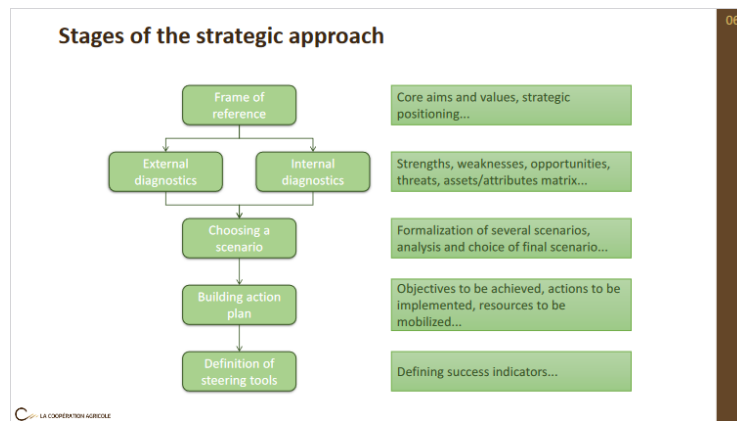
Eesmärk

Tehke kindlaks strateegilise mõtlemise etapid.

meetodid

Osalejatel palutakse õiges järjekorras välja selgitada 5 lihtsat küsimust, mis moodustavad protsessi etapid. Neli küsimust lõpevad verbiga "minema", samas kui üks sisaldab konjugeeritud verbi "lahkuma".

Slaid 87



Eesmärk

Tõlgi eelmine slaid strateegilisse keelde.

meetodid

Eelmise slaidi küsimusi korratakse, kasutades erinevaid strateegilisi vahendeid (viiteraamistik, diagnoos jne).

Slaid 88

Why formalize a political project?

For Who ?	For What ?
General Assembly	Provide a framework and evaluate the work of the Board of Directors Cultivating a cooperative culture Welcoming new cooperative members Build loyalty
Board of Directors	Defining and managing strategy
Employees	Giving meaning to work Welcoming new employees
Partners	Introducing the cooperative and its project

Eesmärk

Näidake poliitilise projekti vormistamise vajadust ja eeliseid (strateegilise projekti esimene samm).

meetodid

Intervjueerige iga rea osalejaid ja koostage koos rühmaga tabel.

Slaid 89

Why formalize a strategic project?

For Who ?	For What ?
Board of Directors	Organize the work of the Board of Directors Seizing opportunities, anticipating risks Make the Board's collegiality work Exercising power Welcoming new administrators Seizing opportunities, anticipating risks Bringing partnerships to life
Management	Managing teams Convincing stakeholders
Employees	Being managed

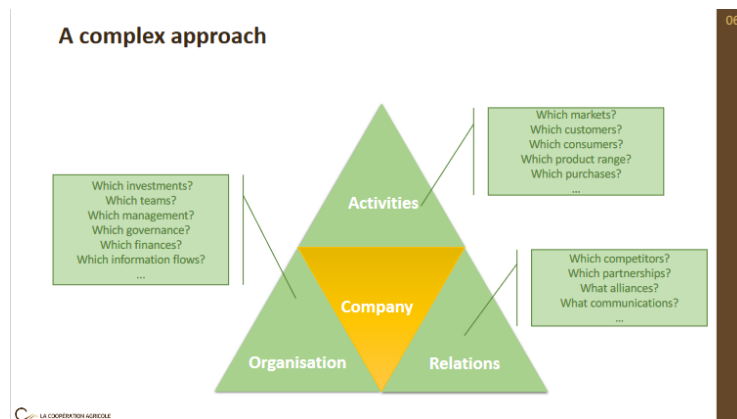
Eesmärk

Näidake strateegilise projekti vormistamise vajadust ja sellest saadavat kasu: see on direktorite nõukogu ülesanne, mida juhtkond toetab.

meetodid

Küsige osalejatelt iga rea kohta ja koostage koos rühmaga laud.

Slaid 90



Eesmärk

Nõua tõsiasja, et strateegia on keeruline teadus, mida on raske rakendada ja mis nõuab pidevat eneseküsitlust.

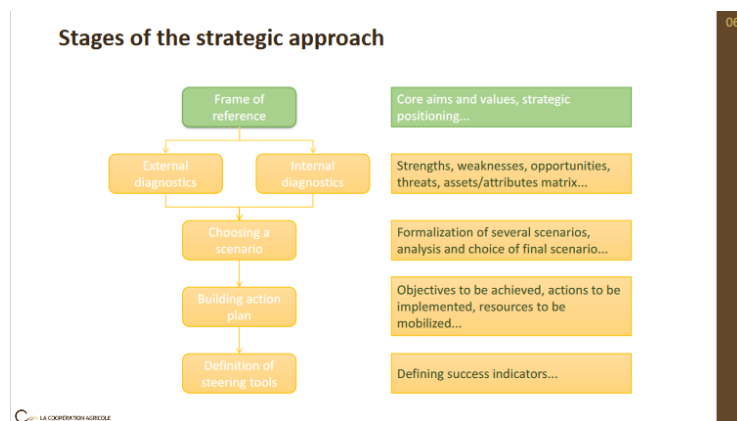
meetodid

Paluge osalejatel tuvastada ettevõtte 3 valdkonda, mida strateegia muutus mõjutab, ja juhtida nad järk-järgult vastuseni.

Märkige, et selle protsessi abistamiseks on olemas tööriistad (SWOT, maatriksid, CANVAS jne).

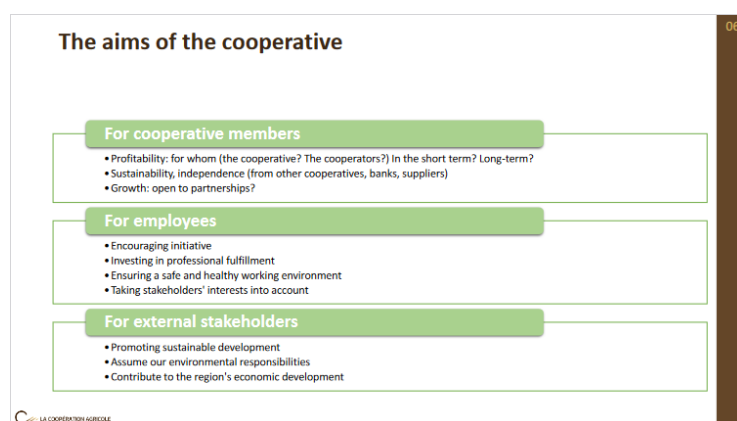
Ühistustrateegia on veelgi keerulisem: mõtlemine allavoolu (turud) ja ülesvoolu (tootmise säilitamine), kollektiivne otsustamine (ühistusisesed erinevad huvid), demokraatlik aeg (pikem kui äriaeg)...

Slaid 91



Lähteraamistik = poliitiline projekt

Slaid 92



Eesmärk

Töö eesmärkide ja väärtuste kallal (järgmine slaid) vastab poliitilisele projektile.

meetodid

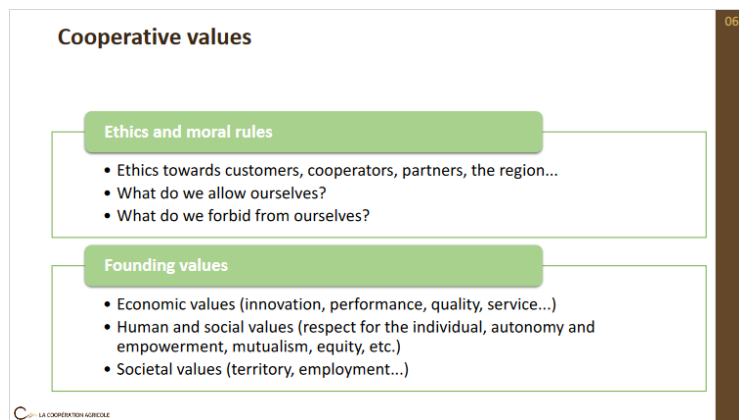
Eesmärk on panna osalejad oma ühistu kallale. See loodi konkreetsete eesmärkide saavutamiseks. Milliseid eesmärke juhid täna taotlevad?

Töö lihtsustamiseks saab need eesmärgid jaotada majanduslikeks (ühistu ja selle liikmete jaoks), sotsiaalseteks eesmärkideks (töötajate jaoks) ja sotsiaalseteks eesmärkideks (tööstuse, piirkonna ja teiste huvirühmade jaoks).

Selle võrdlusraamistiku valguses analüüsitakse erinevaid võimalikke stsenaariume.

Sarja kogupikkus (umbes 60 min)

Slaid 93



Cooperative values

Ethics and moral rules

- Ethics towards customers, cooperators, partners, the region...
- What do we allow ourselves?
- What do we forbid from ourselves?

Founding values

- Economic values (innovation, performance, quality, service...)
- Human and social values (respect for the individual, autonomy and empowerment, mutualism, equity, etc.)
- Societal values (territory, employment...)

Eesmärk

Töö eesmärkide (eelmine slaid) ja väärtuste kallal vastab poliitilisele projektile.

meetodid

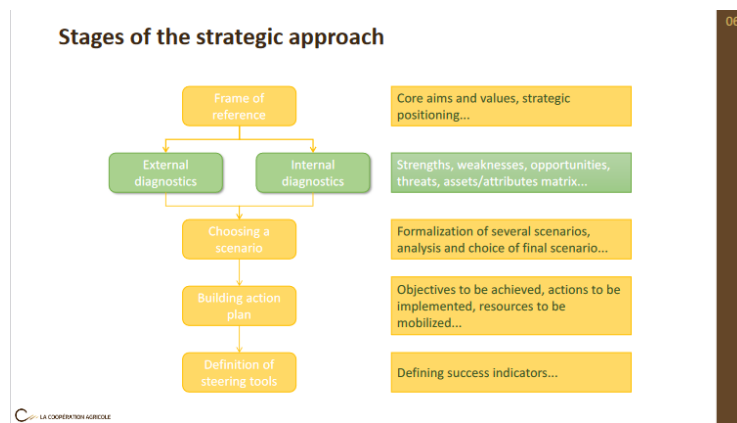
Eesmärk on panna osalejad oma ühistu kallale. Mis on ühistu põhiväärtused?

Töö lihtsustamiseks jagage eesmärgid moraalireegliteks (mida me endale lubame, mida endale keelame), alusreegliteks (vastastikune suhtumine, võrdsus, solidaarsus...).

Selle võrdlusraamistiku valguses analüüsitakse erinevaid võimalikke stsenaariume.

Sarja kogupikkus (umbes 60 min)

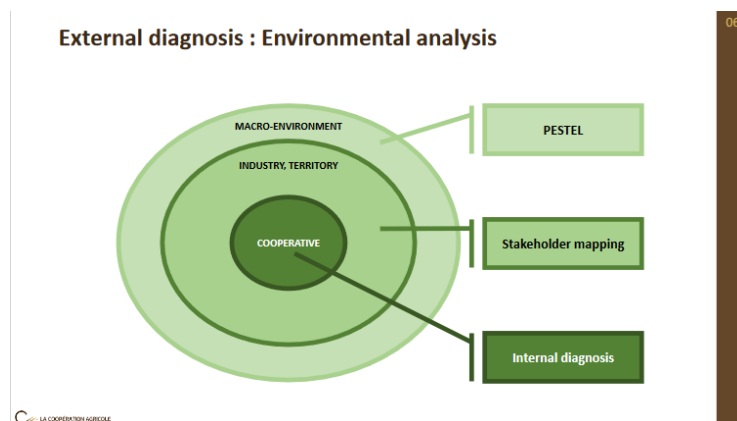
Slaid 94



Väline diagnoos: võimalused ja ohud keskkonnas.

Sisediagnoos: ettevõtte tugevad ja nõrgad küljed.

Slaid 95



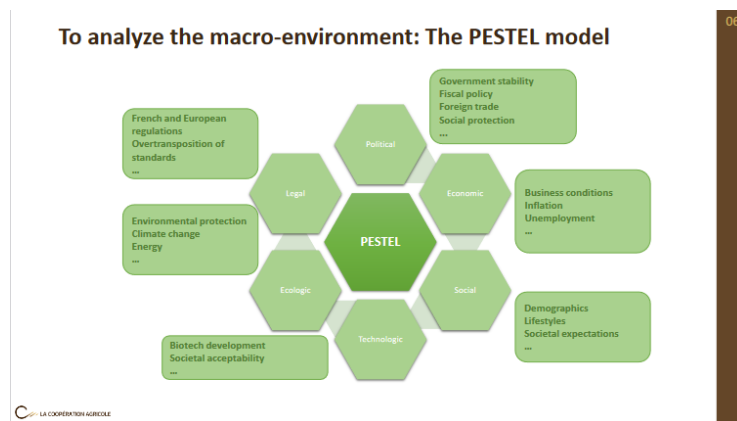
Eesmärk

Pakkuda tööriistu keskkonna analüüsimiseks.

meetodid

Esitage diagramm ja vahendid makrokeskkonna (PESTEL) ja lähikeskkonna analüüsimiseks (näiteks huvirühmade analüüs).

Slaid 96



Eesmärk

Tutvustage meetodit PESTEL, mis jagab makrokeskkonna segmentideks, mida on lihtsam analüüsida.

meetodid

Tutvustage iga valdkonda ja paluge osalejatel leida näiteid rühma kaasatud ühistute kohta.

Millised on ühistu võimalused ja ohud igas valdkonnas?

Strateegilise juhendamise olukorras töötage ühistu juhtumiga (30 kuni 60 min).

Slaid 97



Eesmärk

Tutvustage mõistet "huvirühmad" ja sidusrühmade ootuste täitmise tähtsust ühistu jaoks.

meetodid

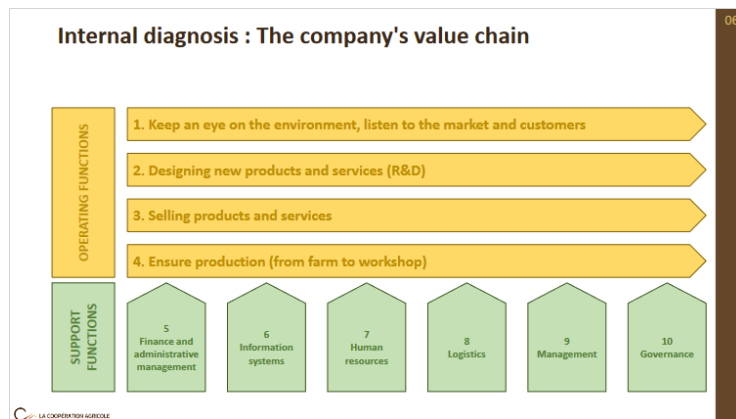
Defineerige sidusrühmade mõiste.

Töötage koos rühmaga, et sidusrühmad ühistu ümber paigutada.

Näited on näidatud slaidil.

Sidusrühmade küsitlemine aitab tuvastada võimalusi või ohte, mida nad võivad ühistule kujutada.

Slaid 98



Eesmärk

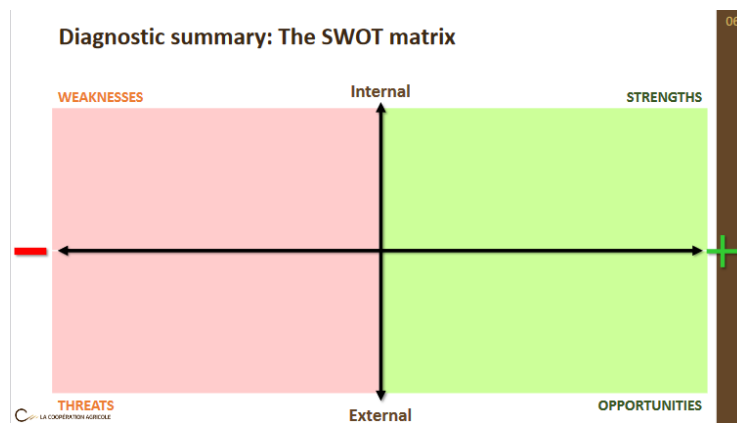
Sisemise diagnoosimise hõlbustamiseks jaotage ettevõtte olulisteks funktsioonideks.

meetodid

Laske rühmal määratleda tegevus- ja tugifunktsioonid.

Uurige ühistu tugevaid ja nõrku külgi iga funktsiooni puhul (absoluutarvudes ja võimalusel ka konkurentsiga seoses).

Slaid 99



Eesmärk

Tehke diagnoosist kokkuvõte.

meetodid

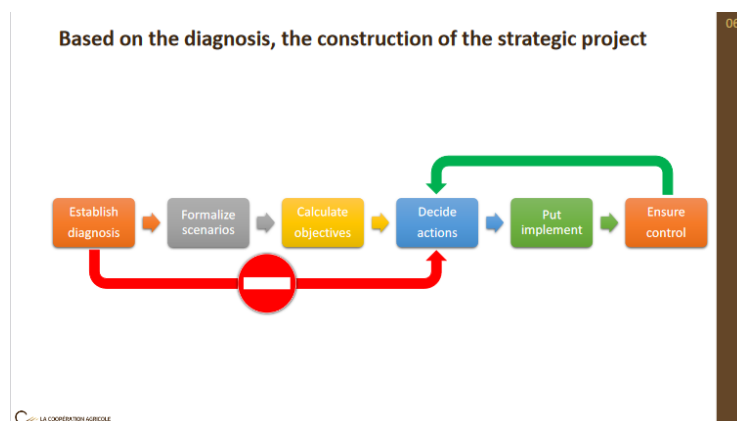
Iga rubriigi (tugevused, nõrkused, võimalused, ohud) jaoks seadke prioriteediks ja valige need, millel on ettevõttele tõenäoliselt tugev ja püsiv mõju (kokkuvõtte tegemiseks ühine arutelu).

Kandke valitud teemad maatriksisse.

Ristviited erinevatele üksustele, et tuvastada tõeliselt strateegilised elemendid, mis võimaldavad meil strateegilisi telgesid vormistada.

Lahendused ei ilmu lihtsalt; need nõuavad mõtlemist ja arutelu: need on keerulised.

Slaid 100



Eesmärk

Esitage klassikaline viga, mida vältida.

meetodid

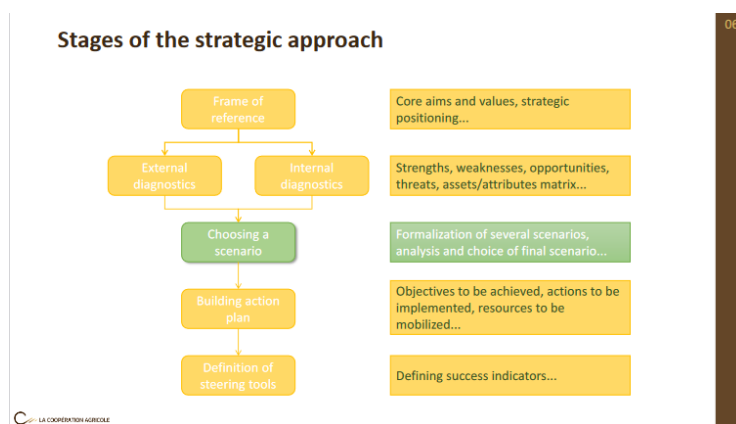
Kava tutvustamine

Klassikaline viga: kui diagnoos on pandud, liigute otse tegude juurde, määratlemata saavutatavaid eesmärke.

Eesmärk: see tasub end ära (müük, turuosa, bränditeadlikkus...)

Tegevus: see maksab (investeering, värbamine...)

Slaid 101



Stsenaarium: projekti vormistamine, mis koosneb mitmest teljest.

Slaid 102

- Formalizing a strategic scenario**
- A scenario is made up of several strategic areas (production, sales, finance, quality, etc.).
- For each axis, formalize the following points :
- ❖ Title: What is our ambition?
 - Production (maintenance, development...)
 - Trade (gaining market share...)
 - Finance (strengthen equity capital...)
 - Quality (reduce litigation...)
 - ❖ Description
 - Essential information
 - ❖ Links to other axes
 - Contribution to the political project
 - How the scenario enables us to achieve our goals
 - How the scenario reflects our values
 - ❖ Goals to be achieved
 - Simple
 - Measurable
 - Accessible
 - Time-dated
 - ❖ People involved
 - Elected official
 - Employee manager
 - Persons concerned at operational level

Eesmärk

Esitage meetod stsenaariumi vormistamiseks, mis koosneb mitmest teljest.

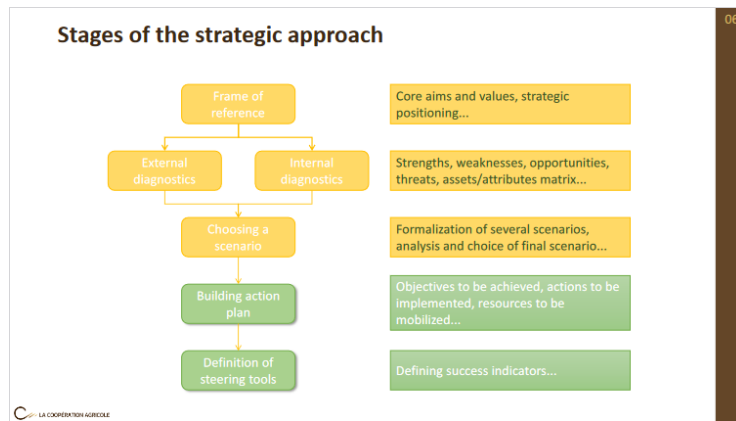
meetodid

Paluge osalejatel oma ühistu kallal töötada:

Valige valdkond (turud, rahandus jne)

Vormistage stsenaarium või telg väikeses rühmas.

Slaid 103



Tegevuskava toimib ka juhtpaneelina, mida direktorite nõukogu perioodiliselt üle vaatab, et jälgida strateegilist projekti, eesmärkide saavutamist... ja vajadusel parandusmeetmeid võtta.

Slaid 104

Drawing up an action (and management) plan

Axis N° ...

Goals	Target value at maturity	Interim maturity values	Actions to be implemented	Resources required	Action managers		
Goal N° 1	Defined in the strategic axis	Roadmap to ensure strategic management and redirect actions if necessary	Action 1 What needs to be done to achieve the goal (invest, recruit, restructure, etc.). There may be several actions for 1 goal.	Financial and human cost of each action	People concerned by the various actions		
			Action 2			Action cost 2	Action managers 2
			Action 3			Action cost 3	Action managers 3
		
Goal N° 2			Action 1				
			...				

Eesmärk

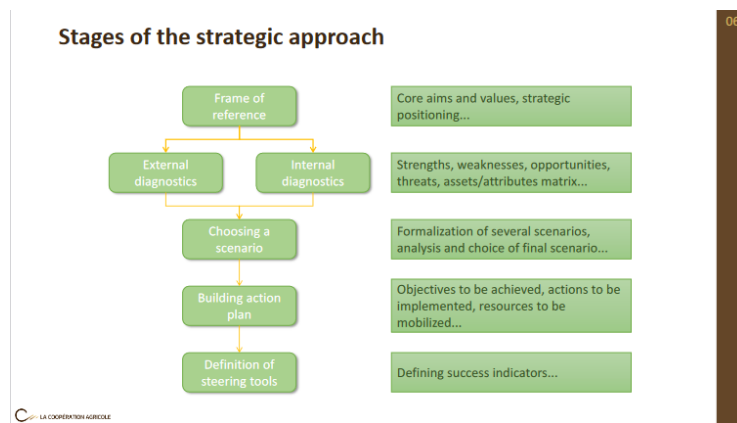
Pakkuge tööriist tegevuskava koostamiseks.

meetodid

Esitage tabel.

Paluge osalejatel töötada eelmises etapis vormistatud telgedega (üks eesmärk, mitu tegevust, seotud ressursid jne).

Slaid 105



Kogutoodang, kõik vahetused ja igas etapis koostatud kokkuvõtted moodustavad ühistu strateegilise projekti, mille koostab direktorite nõukogu koos juhtkonnaga.

Slaid 106



Eesmärk

Julgustage administraatoreid kahtlema kavandatava investeerimisprojekti asjakohasuses, lisaks lihtsale küsimusele "Mis on investeeringu maksumus?".

Slaid 107



Things to consider when making an investment

- Why invest?
- Is investment compatible with strategy?
- How long will the investment last?
- What will the investment really cost?
- What is the financing plan?
- What impact will this have on the accounts?

06

LA COOPÉRATION AGRICOLE

Eesmärk

Määrake küsimused, mida endalt küsida investeerimisprojekti puhul (või esitada projekti ettepaneku tegijatele: esimees, juhatus, juht jne).

meetodid

Jagage osalejad 2–4-liikmelistesse rühmadesse.

Paluge neil loetleda küsimused, mida nad peaksid investeerimisprojekti kaaludes endalt küsima.

Laske rühmadel oma vastused teatada, vajadusel parandades.

Slaid 108



Why invest?

- To maintain the cooperative's capacity (renewal)
- To increase the cooperative's capacity
- To improve productivity
- To diversify activity
- To bring facilities into compliance with legislation
- To reduce labour difficulties
- ...

06

LA COOPÉRATION AGRICOLE

Eesmärk

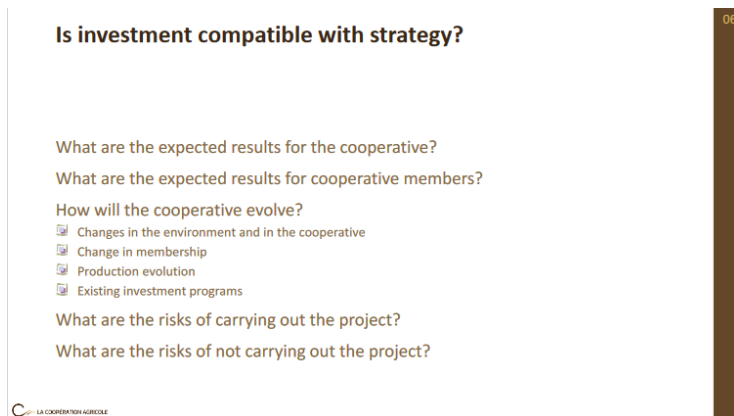
Tehke kindlaks mõned olulised investeerimisjuhtumid.

meetodid

Slaidi kollektiivne refleksioon ja esitlus

Märkige, et mõnel juhul (äri kasv, mitmekesistamine jne) suureneb käibekapitali vajadus ja seda tuleb ka rahastada.

Slaid 109



Is investment compatible with strategy?

What are the expected results for the cooperative?
What are the expected results for cooperative members?

How will the cooperative evolve?

- ☐ Changes in the environment and in the cooperative
- ☐ Change in membership
- ☐ Production evolution
- ☐ Existing investment programs

What are the risks of carrying out the project?
What are the risks of not carrying out the project?

LA COOPÉRATION AGRICOLE

06

Eesmärk

Tehke kindlaks mõned olulised investeerimisjuhtumid.

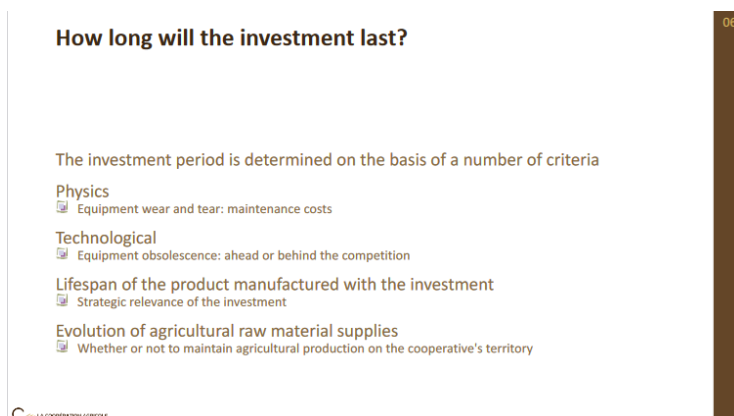
meetodid

Slaidi kollektiivne refleksioon ja esitlus.

Edasise töötamise võimalus alarühmades.

Rõhutage riskiküsimust, mis ei ole alati selgelt vormistatud.

Slaid 110



How long will the investment last?

The investment period is determined on the basis of a number of criteria

Physics

- ☐ Equipment wear and tear: maintenance costs

Technological

- ☐ Equipment obsolescence: ahead or behind the competition

Lifespan of the product manufactured with the investment

- ☐ Strategic relevance of the investment

Evolution of agricultural raw material supplies

- ☐ Whether or not to maintain agricultural production on the cooperative's territory

LA COOPÉRATION AGRICOLE

06

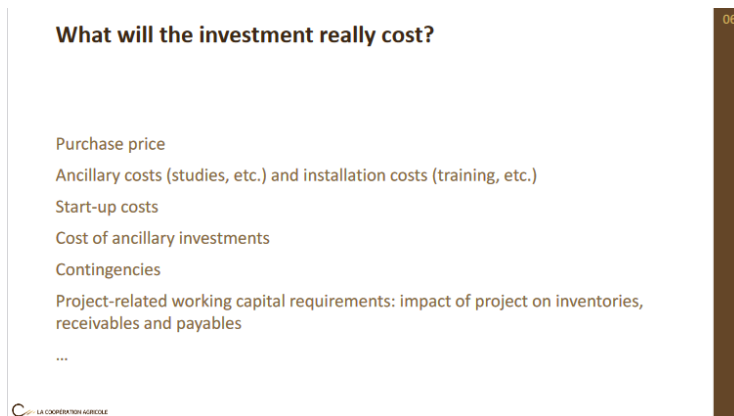
Eesmärk

Tehke kindlaks mõned olulised investeerimisjuhtumid.

meetodid

Slaidi kollektiivne refleksioon ja esitlus.

Slaid 111



What will the investment really cost?

- Purchase price
- Ancillary costs (studies, etc.) and installation costs (training, etc.)
- Start-up costs
- Cost of ancillary investments
- Contingencies
- Project-related working capital requirements: impact of project on inventories, receivables and payables
- ...

LA COOPÉRATION AGRICOLE

06

Eesmärk

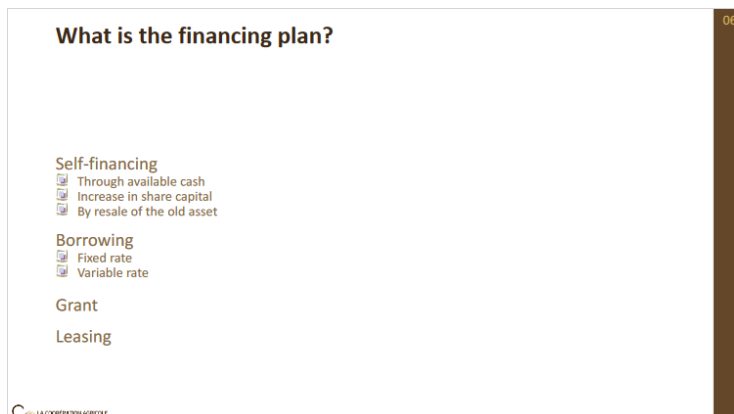
Tehke kindlaks mõned olulised investeerimisjuhtumid.

meetodid

Slaidi kollektiivne refleksioon ja esitlus.

Rõhutage, et projekti maksumus erineb investeeringu maksumusest.

Slaid 112



What is the financing plan?

- Self-financing
 - Through available cash
 - Increase in share capital
 - By resale of the old asset
- Borrowing
 - Fixed rate
 - Variable rate
- Grant
- Leasing

LA COOPÉRATION AGRICOLE

06

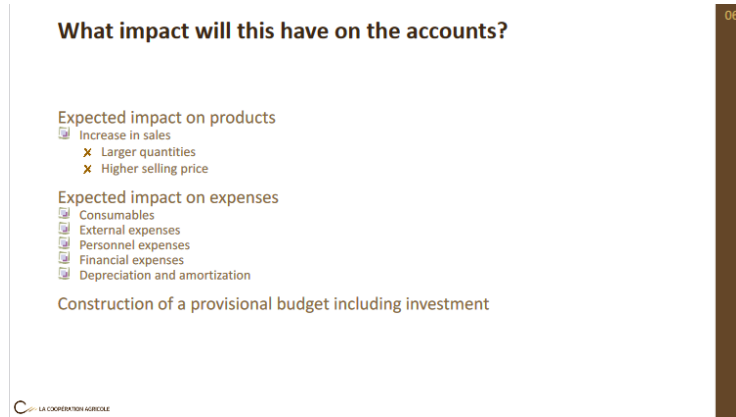
Eesmärk

Tehke kindlaks mõned olulised investeerimisjuhtumid.

meetodid

Slaidi kollektiivne refleksioon ja esitlus.

Slaid 113



06

What impact will this have on the accounts?

Expected impact on products

- Increase in sales
- Larger quantities
- Higher selling price

Expected impact on expenses

- Consumables
- External expenses
- Personnel expenses
- Financial expenses
- Depreciation and amortization

Construction of a provisional budget including investment

LA COOPÉRATION AGRICOLE

Eesmärk

Tehke kindlaks mõned olulised investeerimisjuhtumid.

meetodid

Slaidi kollektiivne refleksioon ja esitlus.

See slaid viitab juhtimiskontseptsioonidele, mida õpetatakse teistel koolituskursustel.

VIITED

Agri Confiance®, <https://www.agrifiance.coop/>, konsulteeritud: 07.07.2023.

AgriBEST®, <https://agribest.fr/>, konsulteeritud: 07.07.2023.

Agri-Ethique, <https://www.agriethique.fr/le-label/>, konsulteeritud on: 07/07/2023.

Alliance Coopérative Internationale (International Cooperative Alliance) (1995), Déclaration sur l'identité coopérative internationale.

Candia, Candia aide les jeunes agriculteurs, <https://www.candia.fr/jeunes-agriculteurs/>, konsulteeritud on: 07/07/2023.

Capelli S., Sabadie W. et, Séguin M. (2019). Erinevus ühistu fait-elle la différence pour les consommateurs ? *Revue Française de Gestion*, 45(280), 29-54.

Faure-Ferlet A, Capelli S et, Sabadie W. (2017), Les coopératives agricoles doivent-elles dévoiler leur mode de gouvernance aux consommateurs de produits agroalimentaires ? *Décisions Marketing*, 85(1), 63-81.

Faure-Ferlet A, Capelli S, Sabadie W. (2020), La gouvernance at-elle bon goût? L'impact d'une mainida „coopérative” sur le goût perçu des produits alimentaires, *Recherche et Applications en Marketing*, 35(4), 23–45.

Giboin, B. (2015). La Boîte à outils de la Stratégie-2e éd. *Dunod*.

HCCA, <https://www.hcca.coop/>, konsulteeritud: 07.07.2023.

HCCA (2021), Gouvernance des entreprises coopératives agricoles – Le guide des bonnes pratiques.

Hollandts, X. ja Valiorgue, B. (2016). Référentiel pour une gouvernance stratégique des coopératives agricoles. *Fondation Université d'Auvergne*.

La Coopération Agricole (2009), Les associés coopérateurs, un capital à cultiver.

La Coopération Agricole (2015), Coopérative et Economie Circulaire: une alliance durable, *Théma*.

La Coopération Agricole (2016a), Accueillir les nouveaux coopérateurs : accompagner, sécuriser, pérenniser, *Théma*.

La Coopération Agricole (2016b), Coopératives & Circuit Courts et de proximité: Créer de la valeur en créant du lien, *Théma*.

La Coopération Agricole (2016c), Coopératives agricoles et qualité : vers la maîtrise et la création de valeur, *Théma*.

La Coopération Agricole (2016d), Les cahiers du développement coopératif, Vol. 1.

La Coopération Agricole (2017), Les cahiers du développement coopératif, Vol. 2.

La Coopération Agricole (2018), Les cahiers du développement coopératif, Vol. 3.

La Coopération Agricole (2019a), Ühistud ja ülemineku agroökoloogiline: Agir, animer, väärtustaja, *Théma*.

La Coopération Agricole (2019b), Guide de gouvernance.

La Coopération Agricole (2019c), Innover et conseiller: Les coopératives en mouvement, *Théma* .

La Coopération Agricole (2019d), Les cahiers du développement coopératif, Vol. 4.

La Coopération Agricole (2019e), Les coopératives s'engagent en faveur du renouvellement des générations.

La Coopération Agricole (2020a), L'Administrateur ja küsimused .

La Coopération Agricole (2020b), Les cahiers du développement coopératif, Vol. 5.

La Coopération Agricole (2020c), Objectifs de Développement Durable: Contribution des coopératives aux 17 enjeux mondiaux, *Théma* .

La Coopération Agricole (2021a), Bien-être loom: Les coopératives agricoles et le «One Welfare », *Théma* .

La Coopération Agricole (2021b), Conseillers de coopératives et party prenantes: Acteurs des transferts, *Théma* .

La Coopération Agricole (2022a), Alimentation & territoires : Les coopératives agricoles au carrefour des solutions, *Théma* .

La Coopération Agricole (2022b), Les cahiers du développement coopératif, Vol. 6.

La Coopération Agricole (2022c), Une réussite économique, <https://www.lacooperationagricole.coop/une-reussite-economique> , konsulteeritud on: 07/07/2023.

La Coopération Agricole (2022d), Vision 2030, <https://www.lacooperationagricole.coop/vision-2030> , konsulteeritud on: 24.07.2023.

La Coopération Agricole (2023a), Biodiversité: Concilier économie et écosystèmes, *Théma* .

La Coopération Agricole (2023b), Notre organisatsioon, <https://www.lacooperationagricole.coop/notre-organisation> , konsulteeritud on: 07/07/2023.

La Coopération Agricole Nouvelle-Aquitaine (2021), LE PROGRAM TRACE : TerritoiRe & Ancrage des CoopérativeEs .

Lecuyer C., Capelli S. et Sabadie W. (2021). Tarbijate kaudne suhtumine ettevõtte sotsiaalsesse vastutusse ja ettevõtte võimetusse: pangajuhtimise mõju uurimine kaudse seose testi abil, *Journal of Retailing & Consumer Services* , 61, esmalt veebis.

Légifrance, Code rural et de la pêche maritime (*Prantsuse maa- ja merepüügi seadustik*) : Sociétés coopératives agricoles, artiklid L521-1 à L529-6.

Limagrain, La coopérative Limagrain, <https://www.limagrain.com/fr/la-cooperative-limagrain> , konsulteeritud on: 07/07/2023.

Ministère de la Transition écologique et de la cohésion des territoires (*Prantsuse ökoloogilise ülemineku ja territoriaalse ühtekuuluvuse ministeerium*), Soja, <https://www.deforestationimportee.ecologie.gouv.fr/produits-concernes/article/soja> , konsulteeritud on: 24.07.2023.

MSA (2021), La mortalité par suicide au régime agricole : une préoccupation majeure pour la MSA.

MSA (2022), Les installs d'exploitants agricoles jatkuv de reculer en 2020.

Préférence Coop, <https://preferencecoop.lacooperationagricole.coop/> , konsulteeritud on: 07/07/2023.

PrioriTerre , <https://www.priori-terre.fr/> , konsulteeriti on: 24.07.2023.

Révision Coopérative, <https://www.revision-cooperative.fr/> , konsulteeritud on: 07/07/2023.

Révision Coopérative (2021), Observatoire de la gouvernance des coopératives agricoles, 5^{ème} édition.

Sud Ouest (2022), Dordogne: la coopérative donne une nouvelle vie au Château de Monbazillac, César Compadre.

Terres et Territoires (2023), Parité : Pour plus de femmes dans les Coop, Eglantine Puel .

TOP Semence, Les nouvelles filières, <https://www.topsemence.fr/fr/production-de-semences/les-nouvelles-filieres> , konsulteeritud on: 24.07.2023.

Tsiapkolis, E. (2023). Le partage de la valeur créée en coopératives agricoles et le consommateur (*Mémoire de recherche, Université Jean Moulin Lyon 3*)

Tsiapkolis, E., Capelli, S. ja Sabadie , W. (2023) "Kes on kõige õiglasem?" Kuidas teavitada hinnastruktuurist, et edendada tootjatele makstava hinna õiglust ja maksevalmidust ? EMACi aastakonverentsil 2023. *Euroopa Turundusakadeemia* .

UCAL, L'usine UCAL Stockage et Protéines inaugurée le 23. september 2022, <https://www.ucal.coop/lusine-ucal-stockage-et-proteines-inauguree-le-23-septembre-2022/> , konsulteeritud on: 24.07.2023.